

# Pincode.

## Schaarste en ruil

27/2/21



Noordhoff Uitgevers



Iedereen leert



# Hoofdstuk 1 | Kopen is Kiezen

- 1.1 [Keuzes maken](#)
- 1.2 [Besteding van je budget](#)
- 1.3 [Het meten van je koopkracht](#)
- 1.4 [Arbeidsdeling en specialisatie](#)





## 1.1 Keuzes maken

**Schaarste** ontstaat doordat **middelen** < behoeften



Hierdoor moet je keuzes maken: hoe besteed je je geld en tijd?

Middelen zijn op deze manier **alternatief aanwendbaar**:



Geld:

Koop je nieuwe schoenen, of wacht je nog even?



Tijd:

Ga je naar de film, of ga je huiswerk maken?

**Schaarste:**

Je hebt niet genoeg middelen om in al je behoeften te voorzien.

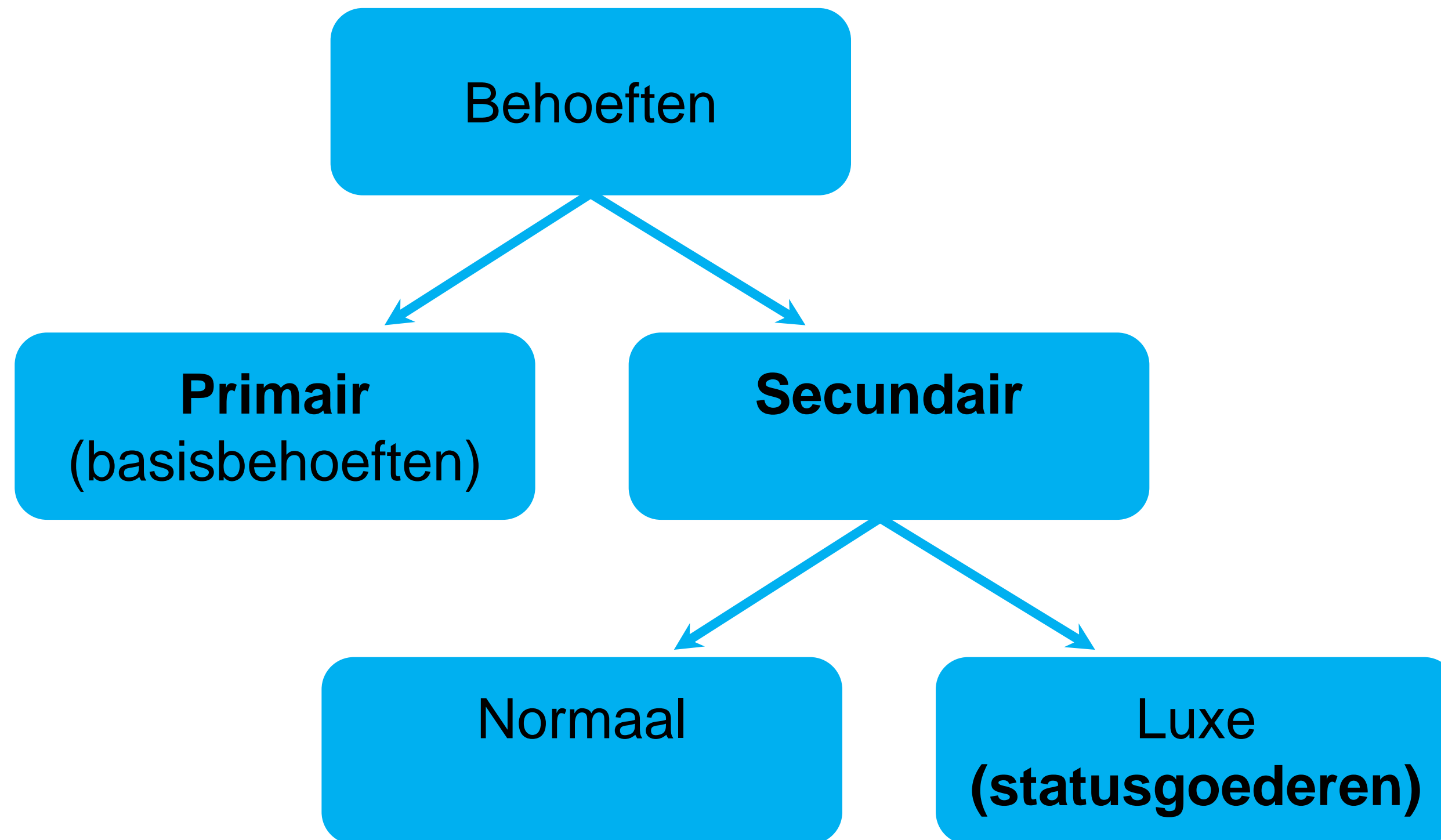
**Middelen:**

Tijd en geld.

**Alternatief  
aanwendbaar:**

Middelen zijn voor verschillende mogelijkheden in te zetten.

## 1.1 Keuzes maken



### **Primaire behoeften:**

Gericht op het overleven, zoals voedsel, kleding en onderdak.

### **Secundaire behoeften:**

Alle andere behoeften als aan de primaire behoeften is voldaan.

### **Statusgoederen:**

Producten waarmee je kunt voorzien in de behoefte aan erkenning, waardering en het je onderscheiden van anderen.

## 1.1 Keuzes maken

Om zicht te krijgen in je mogelijkheden om je geld te besteden, maak je een **begroting**.

Tabel 3 Voorbeeld gezinsbegroting

Inkomsten in €		Uitgaven in €	
Inkomen vader	769	Hypotheeklasten	1.099
Inkomen moeder	2.407	Energie	183
		Gemeentehellingen	205
		Telefoon	44
		Contributies	29
		Motorrijtuigenbelasting	31
		Benzine	15
		Kleding	255
		Huishoudgeld	430
		Recreatie	270
		Verzekeringen	508
		Schoolkosten	7
		Sparen	100
<b>Totale inkomsten</b>	<b>3.176</b>	<b>Totale uitgaven</b>	<b>3.176</b>

### Budget:

Hoeveelheid geld waarover je in een bepaalde periode kunt beschikken.

### Begroting:

Overzicht van verwachte inkomsten en uitgaven in een bepaalde periode.

## 1.1 Keuzes maken

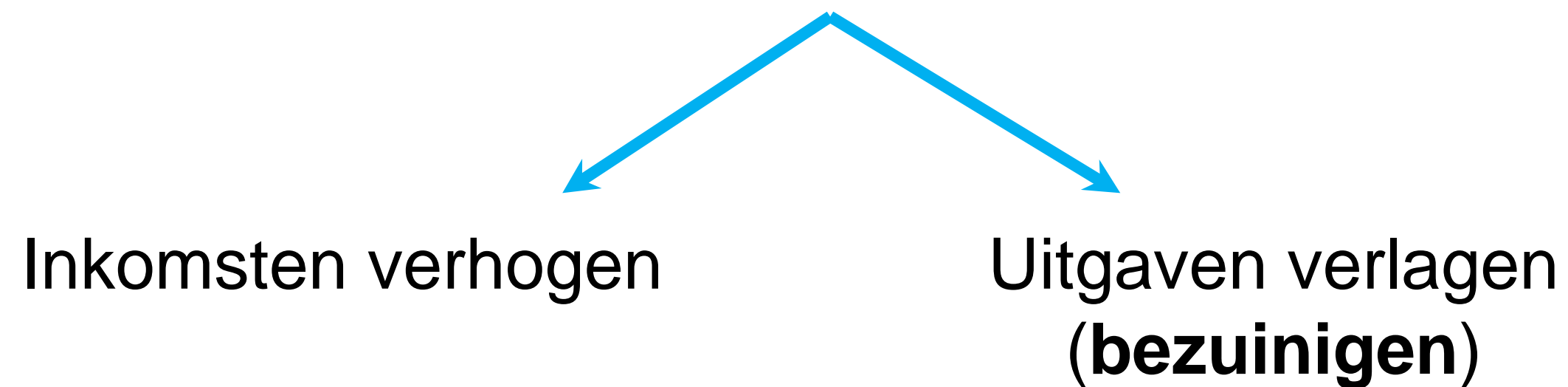
Je uitgaven kun je onderverdelen in drie categorieën:

- *Vaste lasten*  
Uitgaven voor een vast bedrag die elke periode terugkomen (bijvoorbeeld: huur, gas en elektra, abonnementen, verzekeringen).
- *Dagelijkse uitgaven*  
Regelmatige uitgaven die te maken hebben met de kosten voor levensonderhoud. Het bedrag kan per keer verschillen (bijvoorbeeld: eten en drinken, huishoudelijke artikelen en persoonlijke verzorging).
- *Incidentele uitgaven*  
Uitgaven die af en toe voorkomen, vaak is het een groter bedrag (bijvoorbeeld: aanschaf van kleding, huishoudelijke apparaten en vakanties).

## 1.1 Keuzes maken

Een tekort op een begroting wordt een **budgettair probleem** genoemd.

Dit kun je oplossen op twee manieren:



**Budgettair probleem:**  
Als je verwachte uitgaven hoger zijn dan je verwachte inkomsten.

**Bezuinigen:**  
Het verlagen van je uitgaven.

## 1.2 Besteding van je budget

Je maakt keuzes omdat je middelen beperkt zijn.  
Kies je het één, dan offer je het andere op.

**Opofferingskosten** bereken je als volgt:

Opbrengst van alternatief dat je <i>niet</i> kiest	
Opbrengst van alternatief dat je kiest	-
<u>Kosten van alternatief dat je kiest</u>	+
Opofferingskosten	=

→ Opofferingskosten zijn de *netto baten* van het niet gekozen alternatief

**Opofferingskosten:**  
Alle middelen die opgeofferd moeten worden om iets te verkrijgen.



## 1.2 Besteding van je budget

Een **budgetlijn** kan helpen bij het maken van een keuze tussen twee producten bij een gegeven inkomen.

Een budgetlijn teken je met behulp van de volgende formule:

### **Budgetlijn:**

Een model dat de samenhang tussen iemands inkomen en uitgaven weergeeft.

#### Formule

#### **Budgetlijn**

$$M = p_x x + p_y y$$

waarbij:

$M$  = Inkomen (budget)

$p_x$  = Prijs van goed X

$x$  = Hoeveelheid goed X

$p_y$  = Prijs van goed Y

$y$  = Hoeveelheid goed Y

## 1.2 Besteding van je budget

Voorbeeld:

Adam heeft een inkomen van € 40 per maand

Hiervan betaalt hij drankjes en de toegang voor uitgaansgelegenheden

Prijzen:

Toegangskaartje           € 8

Drankje                      € 2

Formule voor de budgetlijn:

$$M = p_x X + p_y Y$$

$$40 = 8x + 2y$$

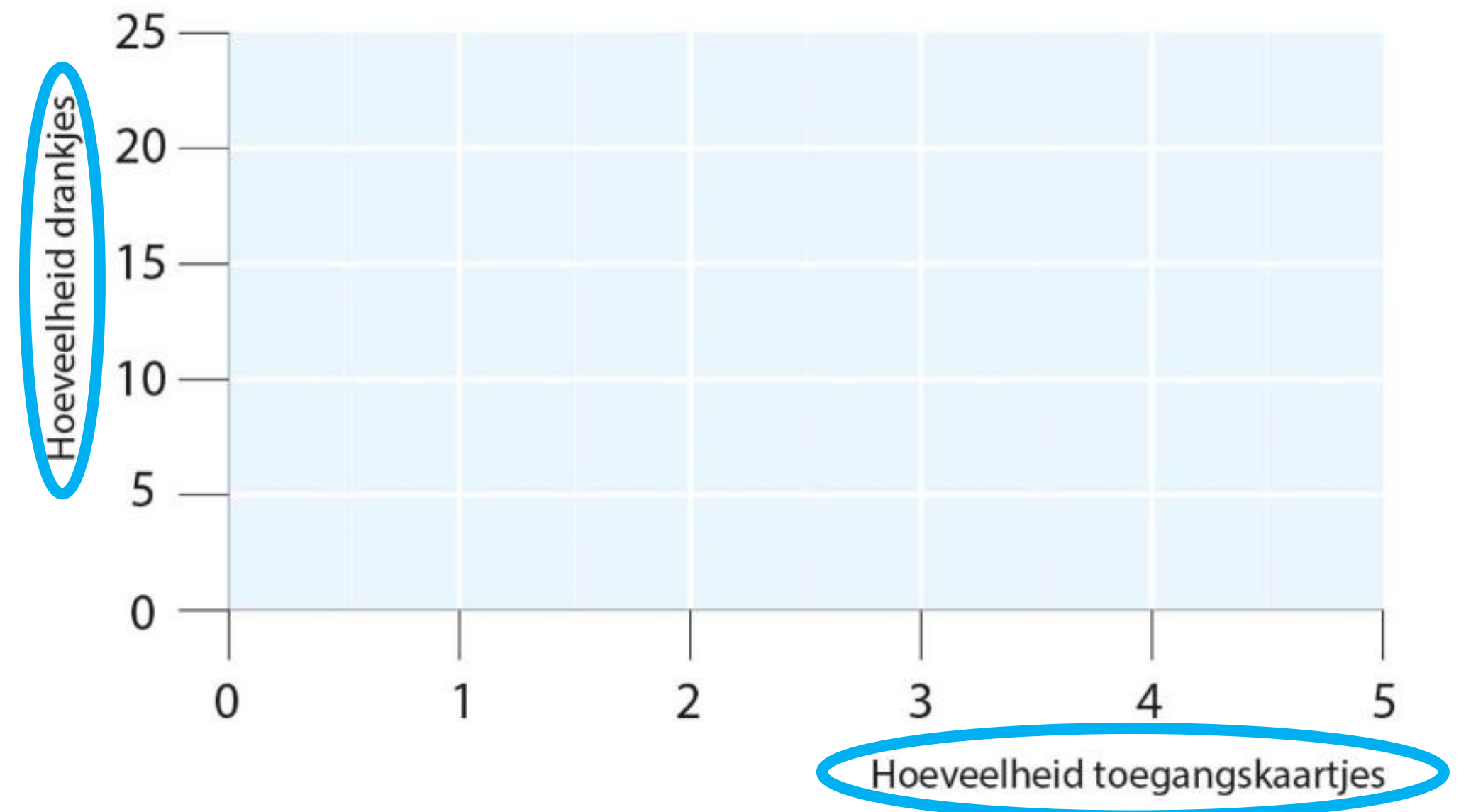


## 1.2 Besteding van je budget

Formule budgetlijn Adam  $40 = 8x + 2y$

Op de y-as *hoeveelheid drankjes*

Op de x-as *hoeveelheid toegangkaartjes*



## 1.2 Besteding van je budget

Formule budgetlijn  $40 = 8x + 2y$

Y-as *hoeveelheid drankjes*

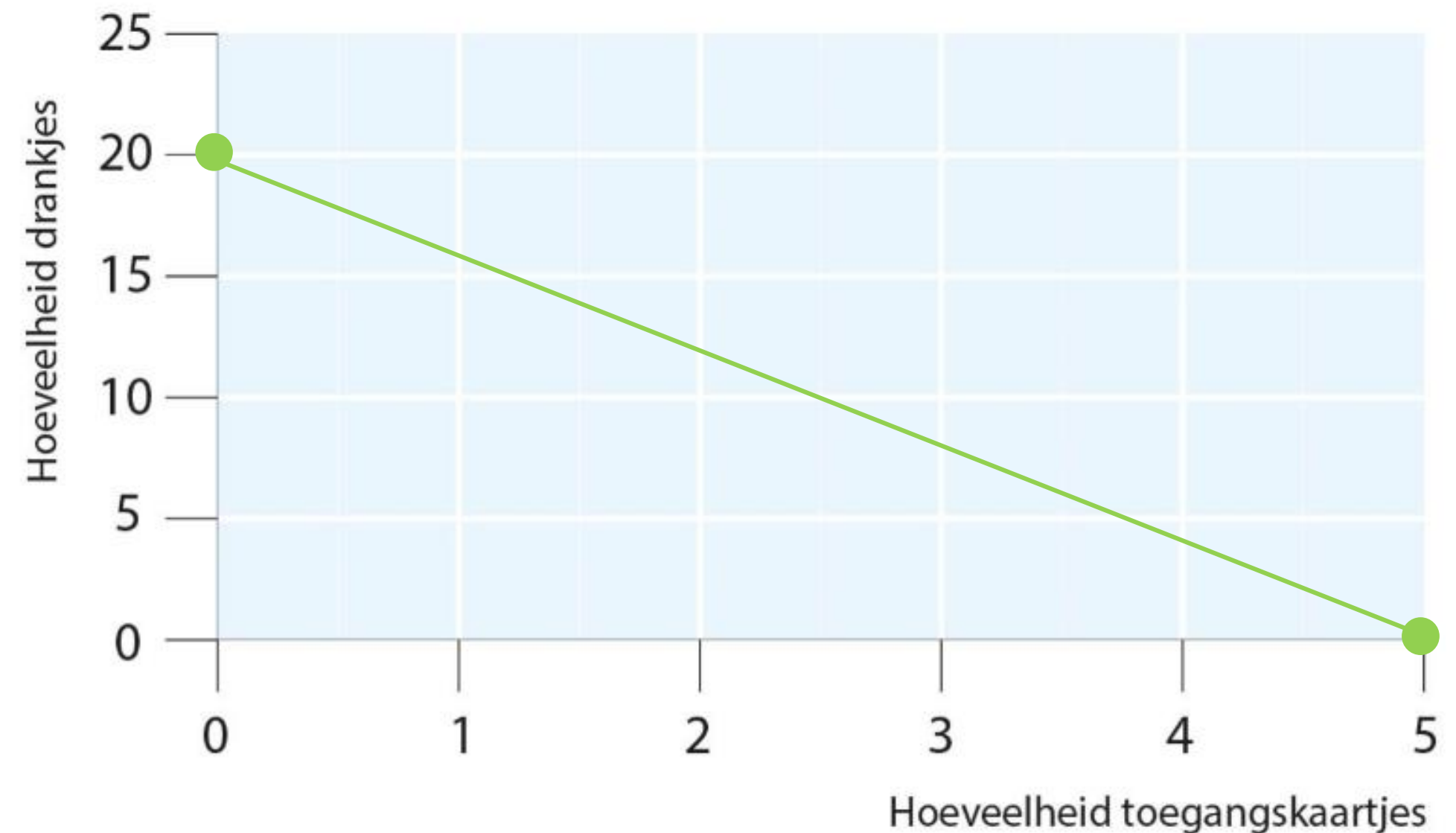
X-as *hoeveelheid toegangskaatjes*

Tekenen van de budgetlijn:

Stap 1 Stel je geeft al je geld uit aan drankjes  
 $40 \div 2 = 20$  drankjes

Stap 2 Stel je geeft al je geld uit aan kaartjes  
 $40 \div 8 = 5$  kaartjes

Stap 3 Teken de lijn





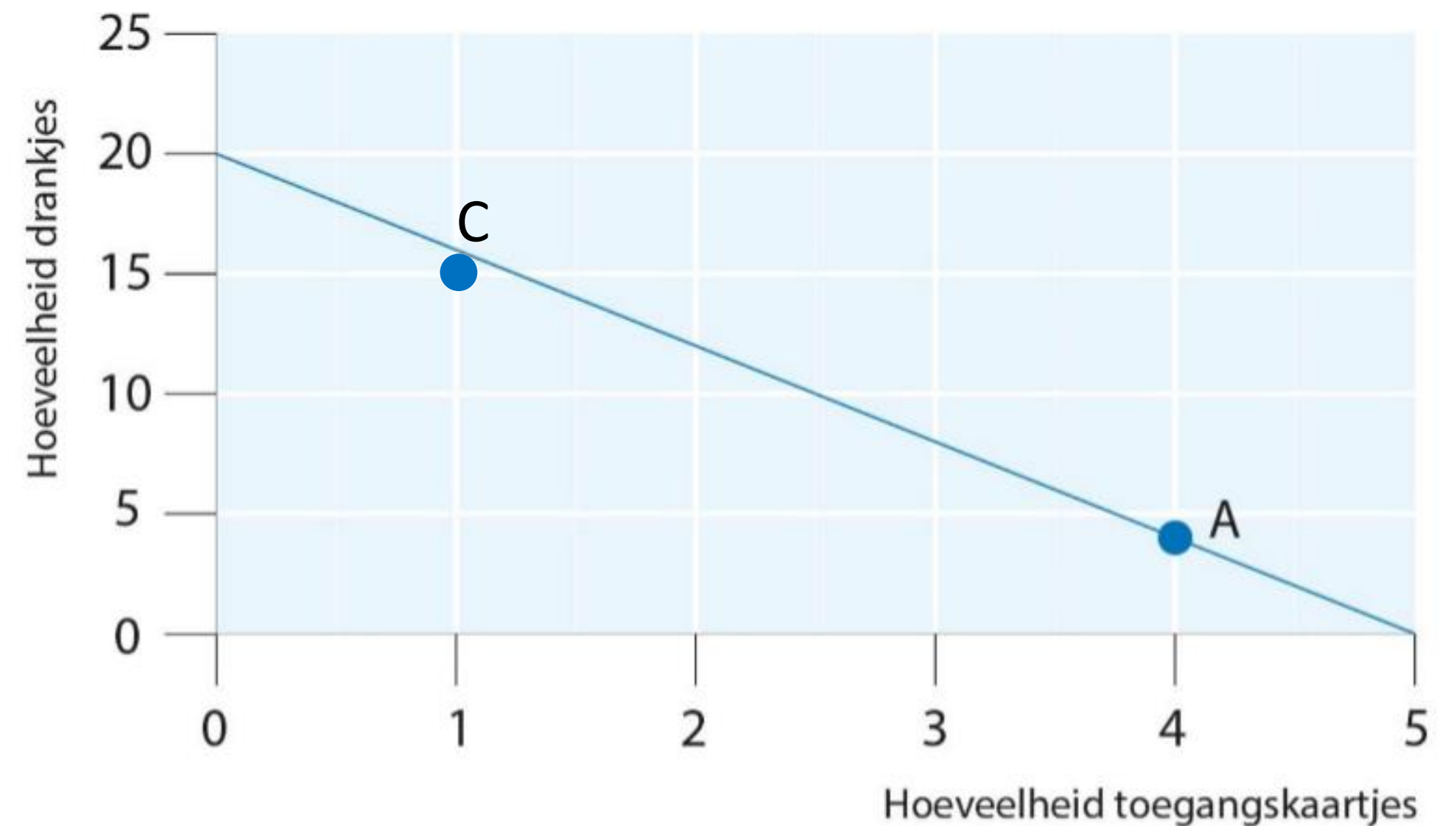
## 1.2 Besteding van je budget

Adam heeft het bestedingspatroon van punt A:

Adam koopt: 4 toegangsk kaartjes  
4 drankjes

Claire heeft het bestedingspatroon van  
punt C:

Claire koopt: 1 toegangsk kaartje  
15 drankjes



## 1.2 Besteding van je budget

Bart heeft het bestedingspatroon van punt B:

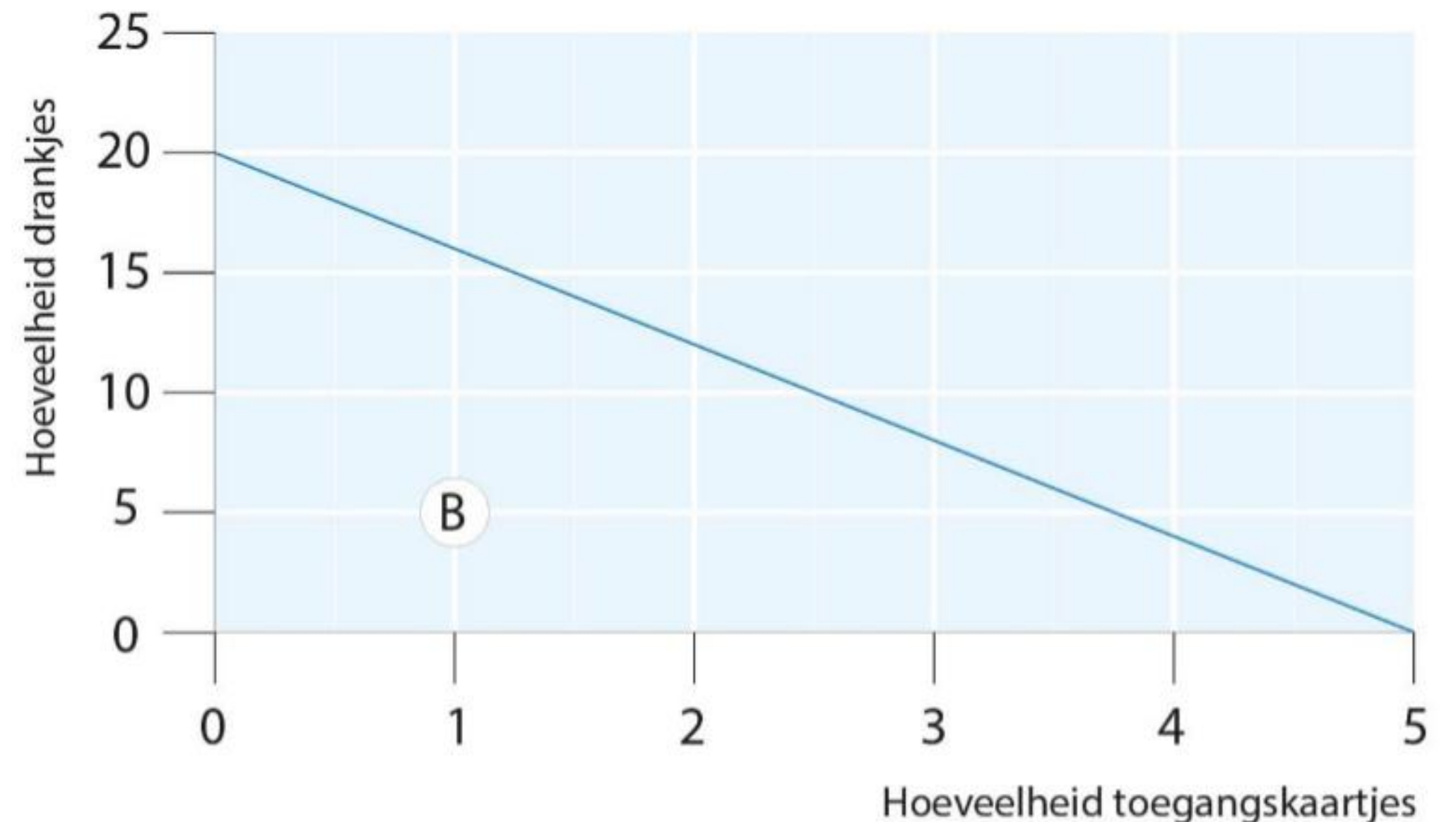
Ligt binnen de **budgetset**

Niet het hele inkomen wordt uitgegeven

Bart koopt: 1 toegangkaartje  
5 drankjes

### Budgetset:

Alle mogelijke combinaties van beide producten die je kunt kopen met je budget.





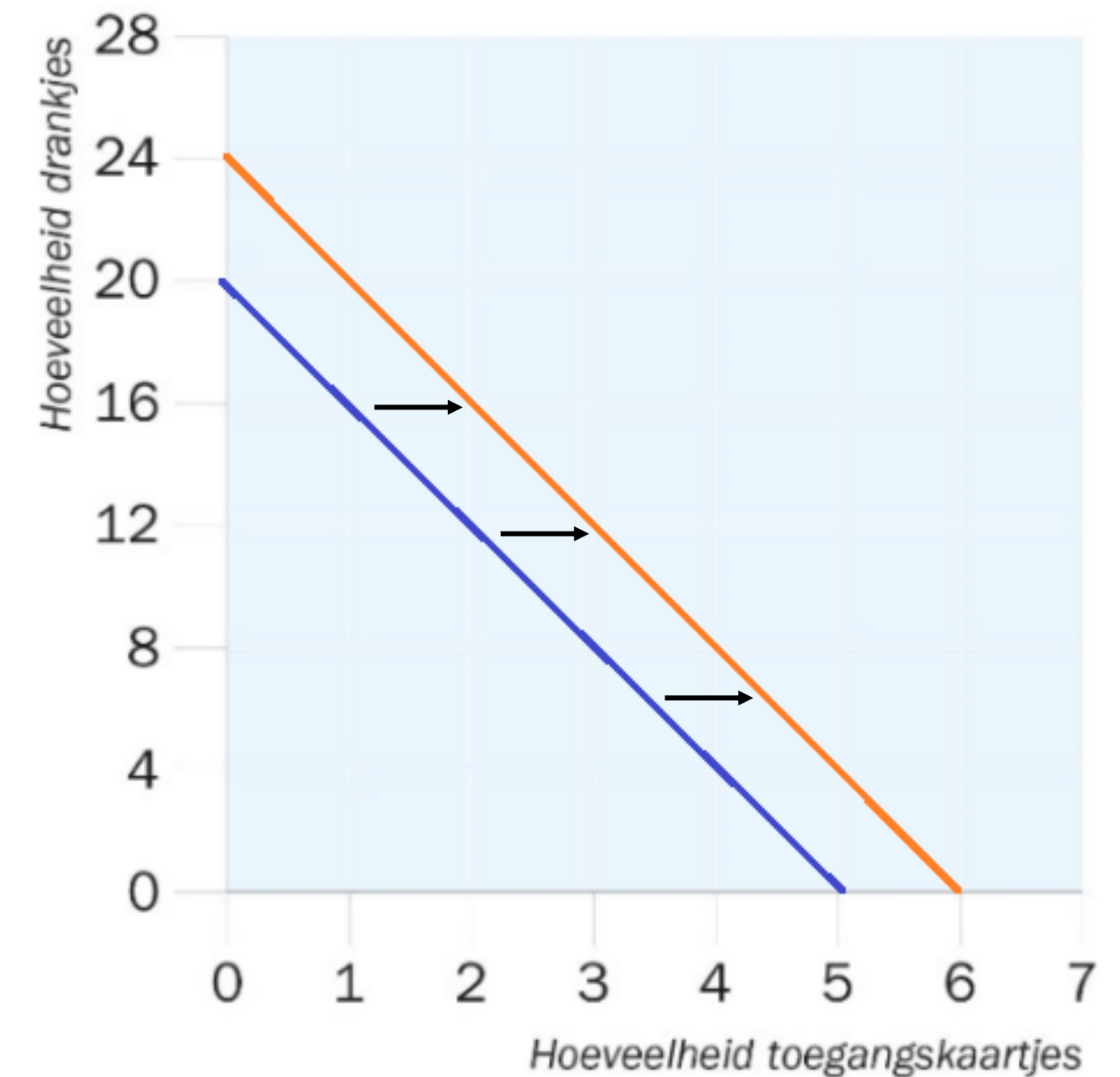
## 1.2 Besteding van je budget

### Verschuiving budgetlijn

Oorzaak = verandering van inkomen

Het inkomen stijgt tot € 48.

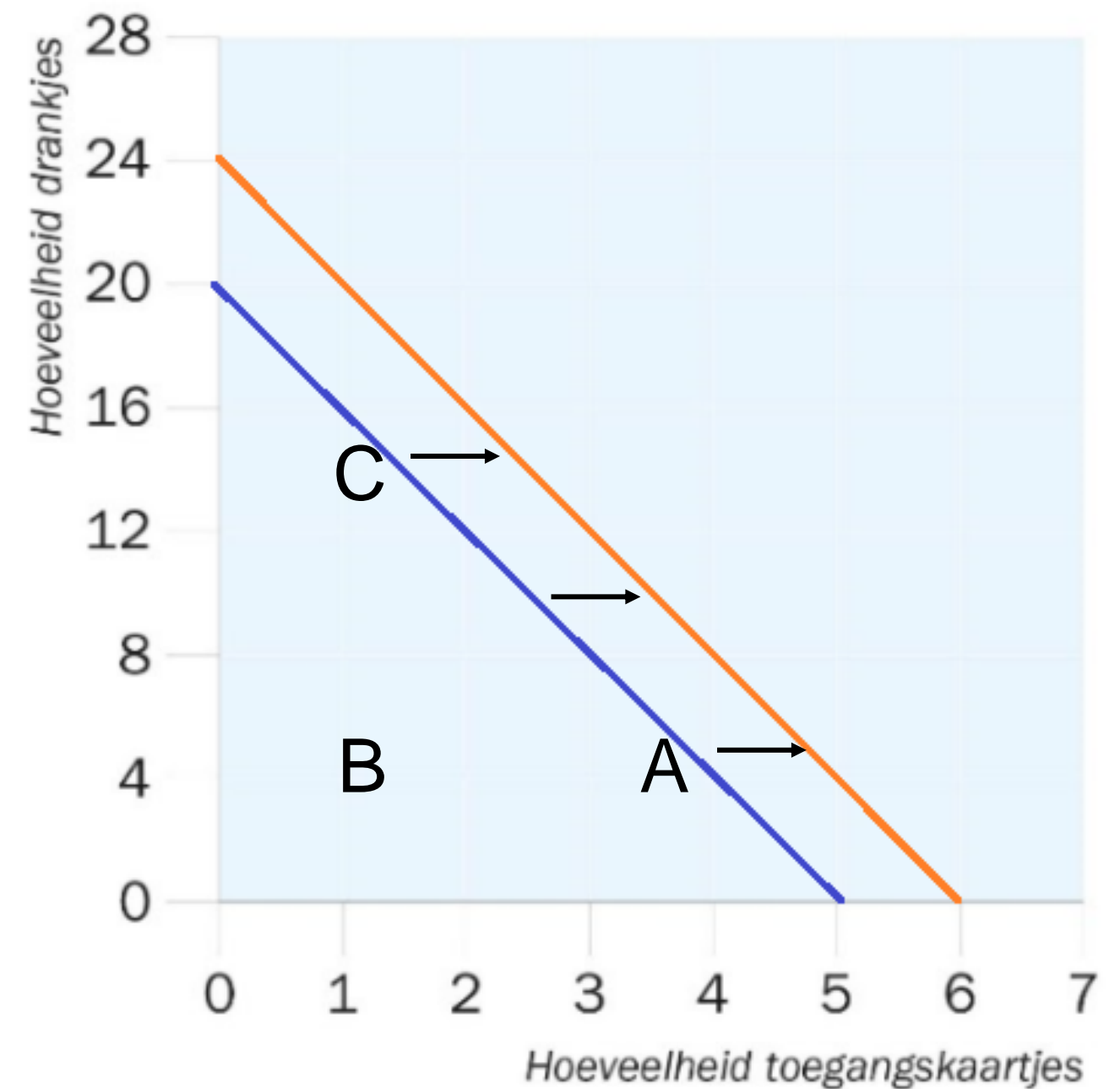
De budgetlijn verschuift naar rechts.



## 1.2 Besteding van je budget

Adam (punt **A**) en Claire (punt **C**) kunnen kiezen of ze de inkomensstijging aan drankjes en/of toegangskkaartjes besteden.

Bart (punt **B**) hoeft niets te veranderen aan zijn consumptie van toegangskkaartjes en drankjes.





## 1.2 Besteding van je budget

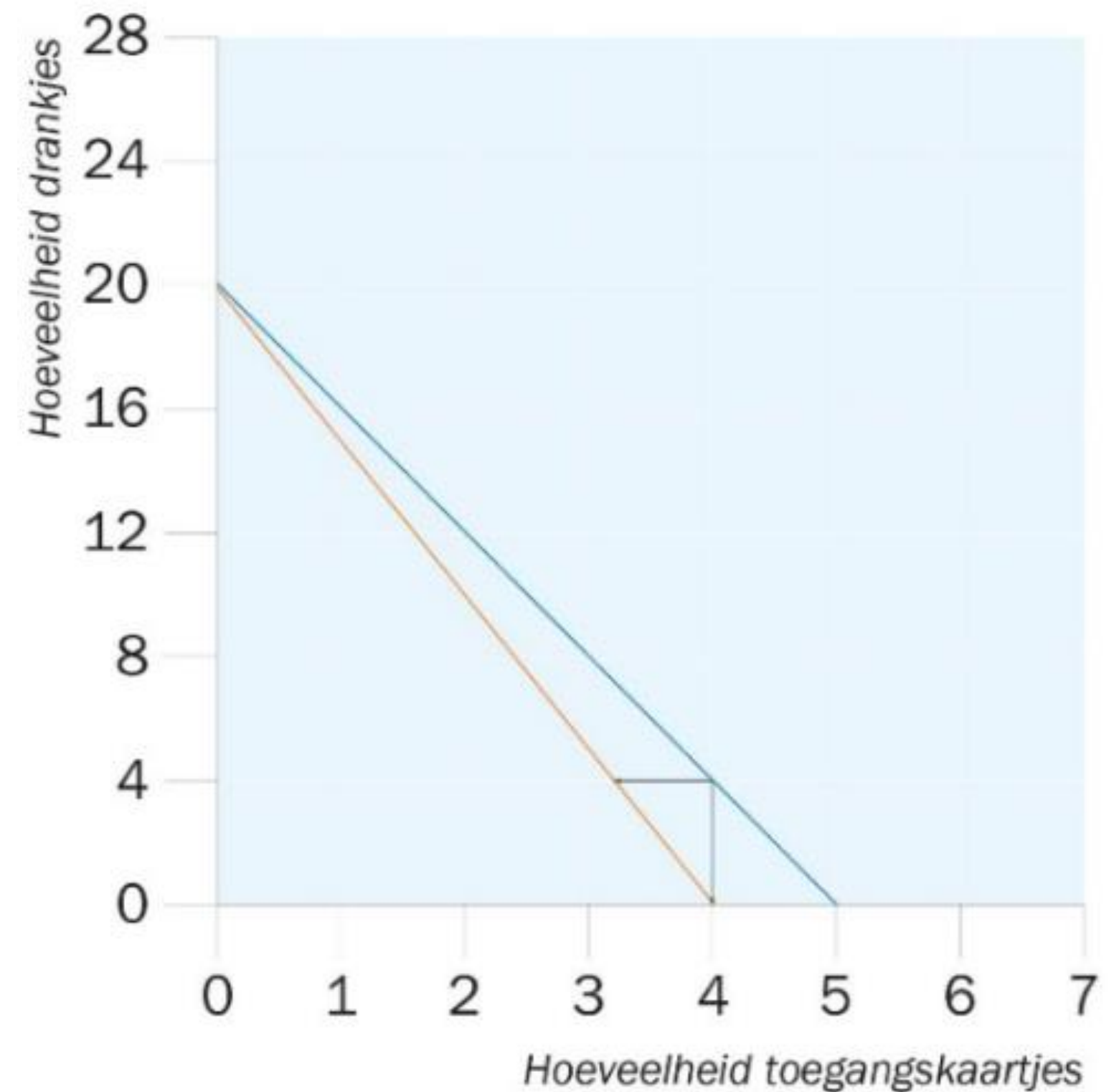
### Verschuiving budgetlijn

Oorzaak = verandering van prijsniveau

De prijs van toegangskkaartjes stijgt naar € 10

Formule was:  $40 = 8x + 2y$   
wordt nu:  $40 = 10x + 2y$

Gevolg is dat de helling van de budgetlijn verandert

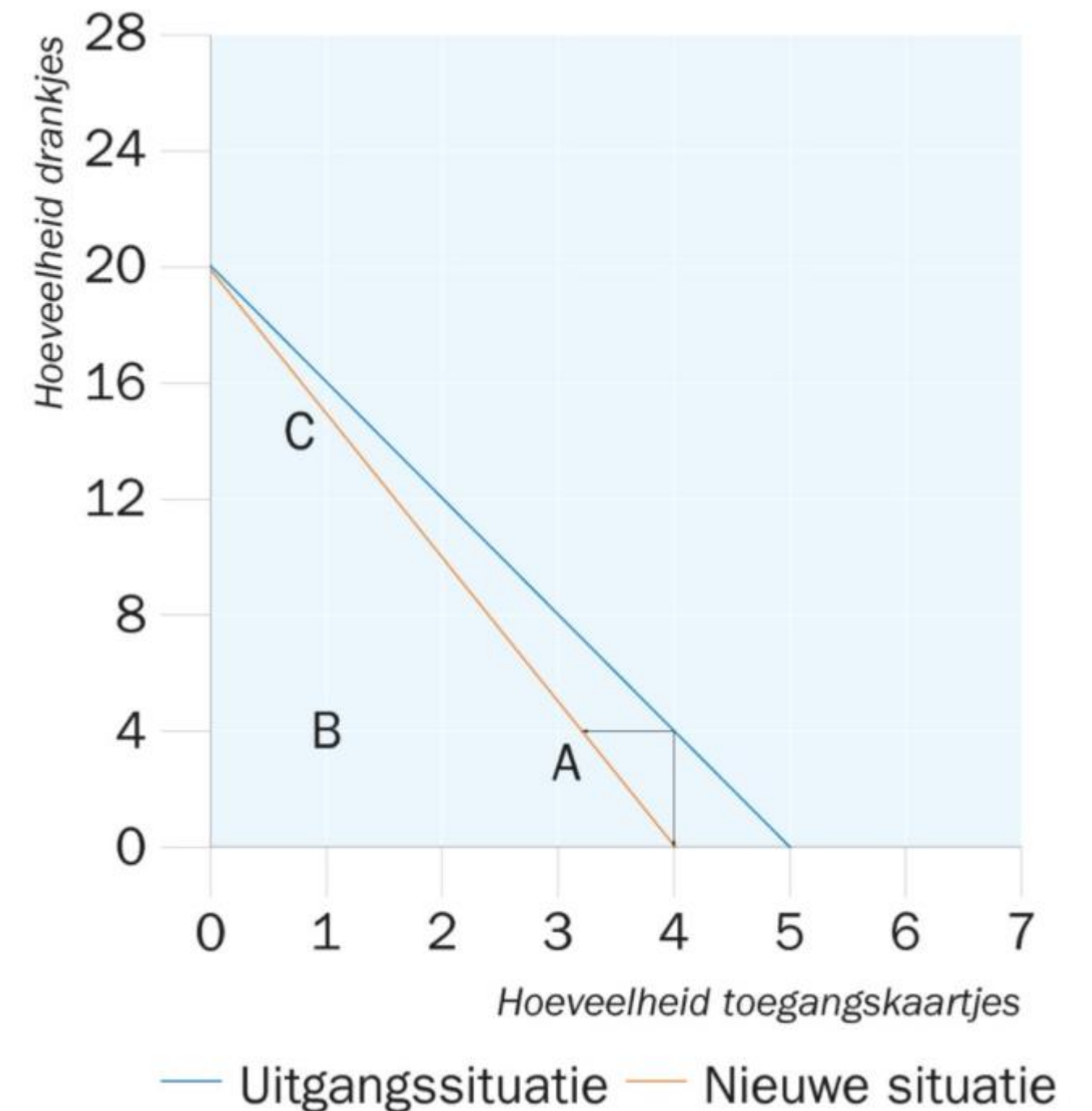


## 1.2 Besteding van je budget

Als Adam (punt **A**) evenveel toegangsk kaartjes blijft kopen, heeft hij geen geld meer voor drankjes.

Voor Claire (punt **C**) heeft de prijswijziging bijna geen gevolgen, ze kan nog steeds 15 drankjes kopen (maar houdt nu niets meer over).

Bart (punt **B**) hoeft niets te veranderen aan zijn consumptie van toegangsk kaartjes en drankjes.



## 1.3 Het meten van je koopkracht

De prijzen van goederen en diensten die we willen kopen met onze beperkte middelen veranderen regelmatig.

Om deze veranderingen te kunnen vergelijken gebruik je **indexcijfers** als hulpmiddel.

### Indexcijfer:

Een getal dat aangeeft hoeveel een bepaalde grootte in een periode is veranderd ten opzichte van een afgesproken periode.

### Formule

Indexcijfer

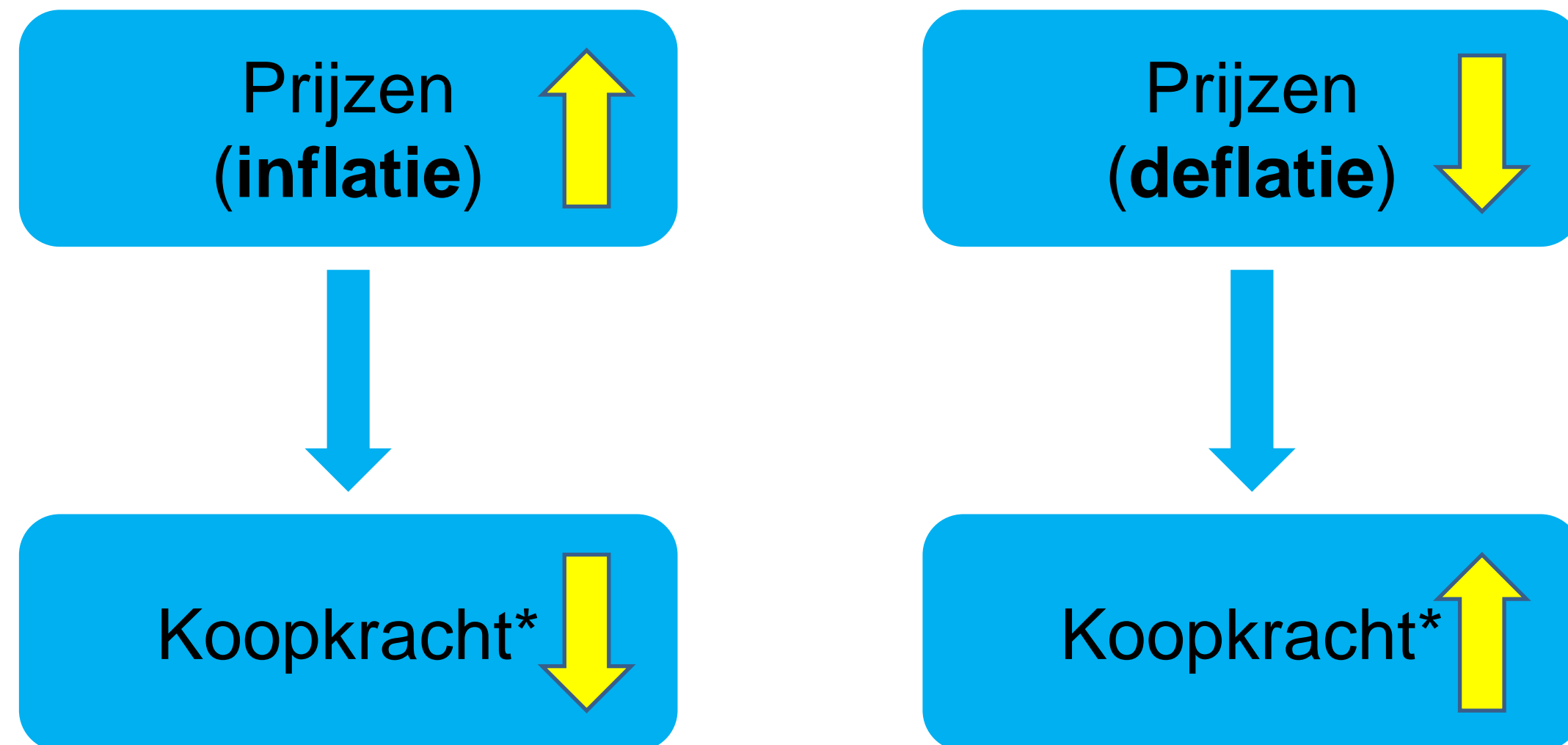
$$\text{Indexcijfer} = \frac{\text{waarde in een bepaald jaar}}{\text{waarde van het basisjaar}}$$

Voor het basisjaar gebruik je altijd het getal 100



## 1.3 Het meten van je koopkracht

Prijsveranderingen hebben invloed op je **koopkracht**.



***\*Let op: alleen als het inkomen niet, of minder hard mee verandert!***

### **Koopkracht:**

De hoeveelheid goederen en diensten die je met je inkomen kunt kopen.

### **Inflatie:**

Het stijgen van de prijzen van goederen en diensten.

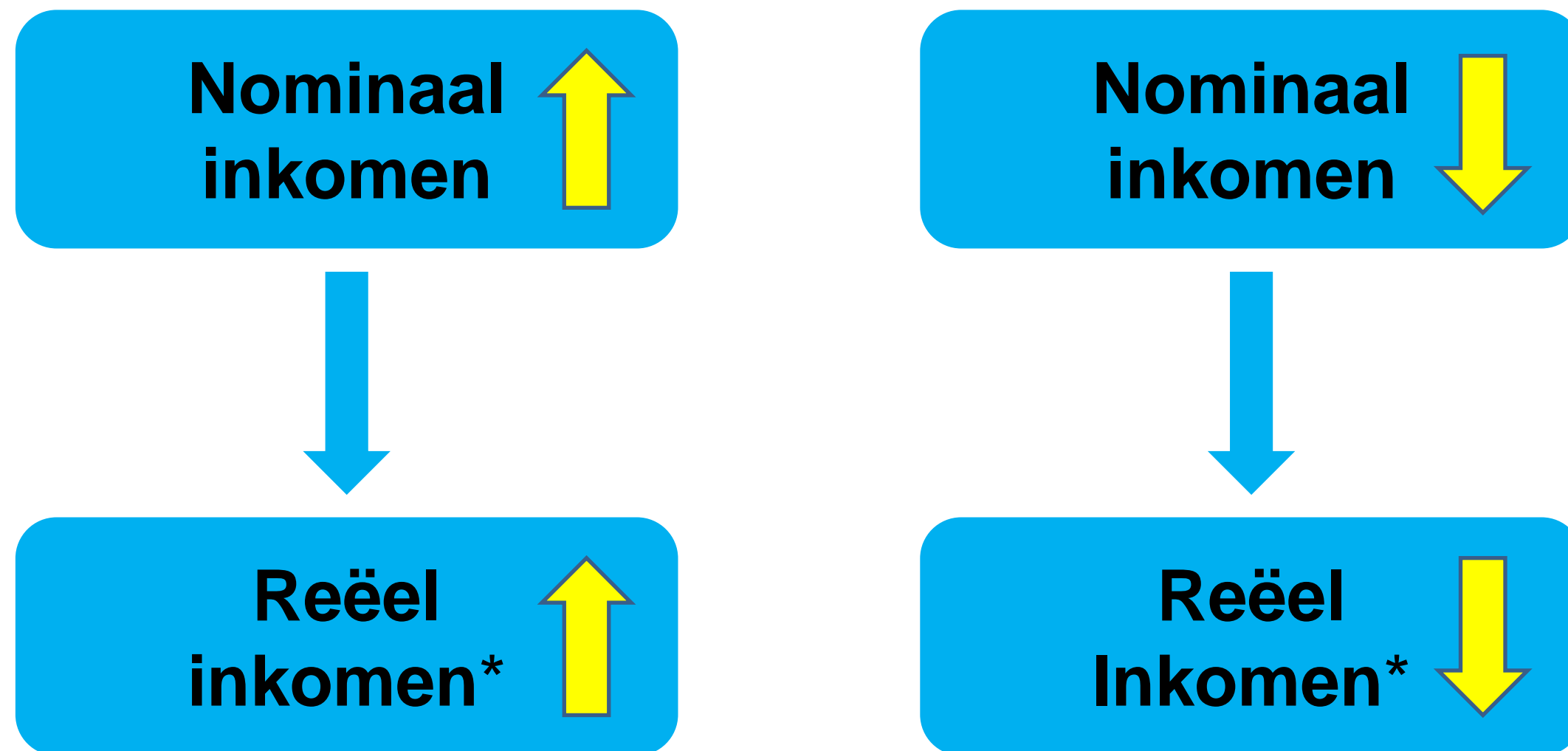
### **Deflatie:**

Het dalen van de prijzen van goederen en diensten.

## 1.3 Het meten van je koopkracht

Inkomensveranderingen hebben ook invloed op je koopkracht.

Koopkracht wordt ook wel het **reële inkomen** genoemd.



**Nominaal inkomen:**  
Het inkomen dat je in euro's verdient.

**Reëel inkomen:**  
Het nominaal inkomen gecorrigeerd voor de inflatie.

*\*Let op: alleen als de prijzen niet, of minder hard mee veranderen!*

## 1.3 Het meten van je koopkracht

Het reële inkomen kun je uitdrukken in een indexcijfer:

### Formule

#### Reëel inkomen

**Vulstregel:** procentuele verandering reëel inkomen = procentuele verandering nominaal inkomen – procentuele verandering prijs

**Nauwkeurlg:** Indexcijfer reëel inkomen =  $\frac{\text{Indexcijfer nominaal inkomen}}{\text{Indexcijfer van de prijs}} \times 100$

Of anders geformuleerd:

$$\text{RIC} = \frac{\text{NIC}}{\text{PIC}} \times 100 \quad \text{Reëel indexcijfer} = \frac{\text{nominaal Indexcijfer}}{\text{prijsindexcijfer}} \times 100$$



## 1.3 Het meten van je koopkracht

Prijsveranderingen worden gemeten met behulp van de **consumentenprijsindex (CPI)**.

Met behulp van dit boodschappenmandje vol gemiddelde prijzen bepaalt het CBS de omvang van de inflatie of deflatie.

**CPI:**  
De prijsverandering van goederen en diensten van Nederlandse huishoudens.

### Formule

**Consumentenprijsindex**  $CPI = \frac{\text{som van (wegingsfactor per artikelgroep x indexcijfer per artikelgroep)}}{\text{som van de wegingsfactoren}}$

## 1.4 Arbeidsdeling en specialisatie

Gezinshuishoudens hebben geld nodig om goederen en diensten te kopen.

Bedrijfshuishoudens moeten deze goederen en diensten produceren.

Voor beide zet je **productiefactoren** in:

Natuur

Arbeid

Kapitaal

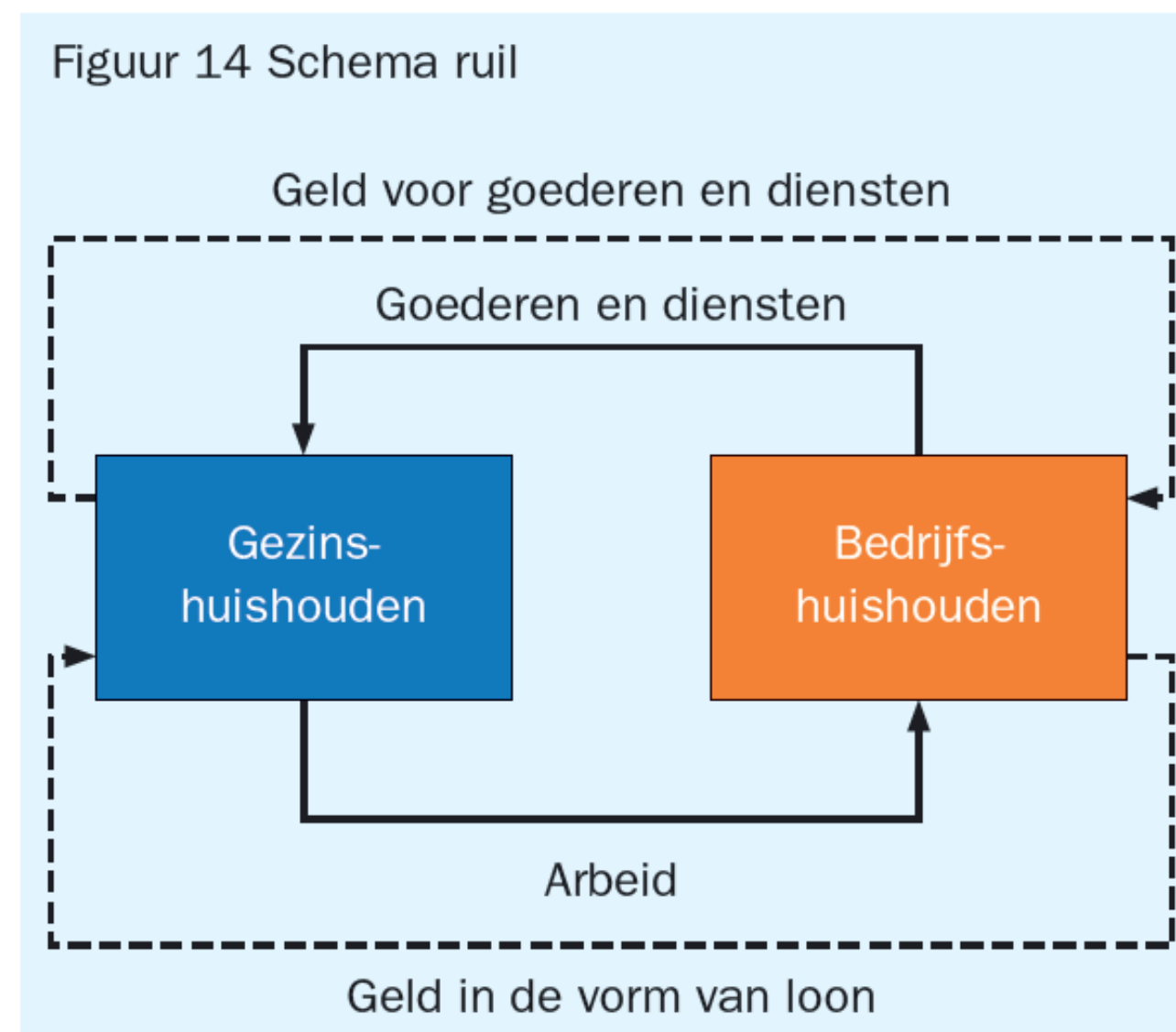
Ondernemerschap

**Productiefactoren:**  
De middelen natuur, kapitaal, arbeid en ondernemerschap, die ingezet worden voor de productie van goederen.

## 1.4 Arbeidsdeling en specialisatie

Gezinshuishoudens bevredigen hun behoeften door te **consumeren**. Hiervoor is geld nodig. Dit verkrijgen ze door de productiefactor arbeid in te zetten.

Bedrijfshuishoudens **produceren** de gewenste goederen en diensten m.b.v. de productiefactoren in ruil voor geld.

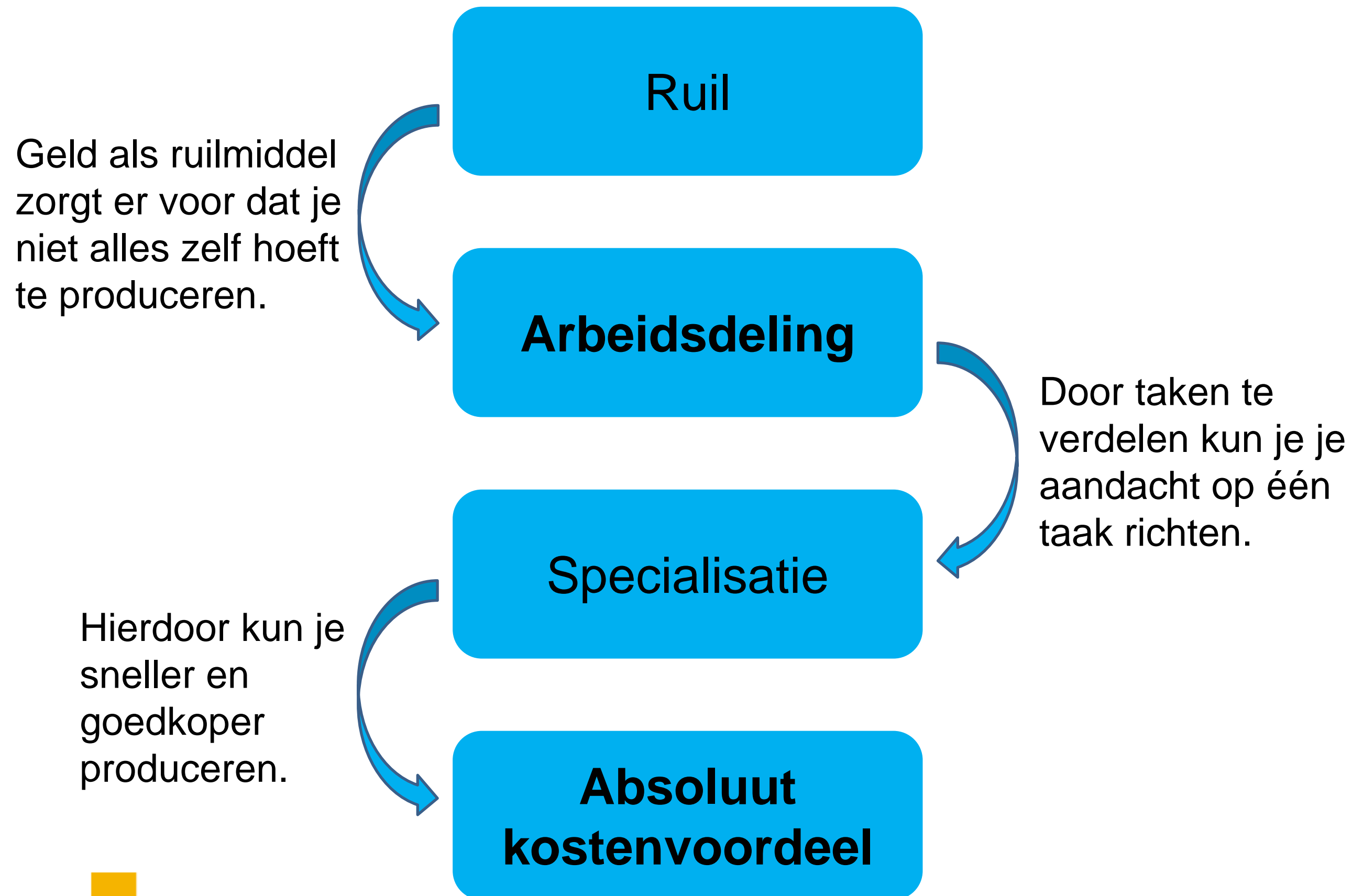


**Consumeren:**  
De uitgaven die door gezinshuishoudens worden gedaan aan goederen en diensten.

**Produceren:**  
Het maken van goederen en het leveren van diensten.



## 1.4 Arbeidsdeling en specialisatie



**Arbeidsdeling:**  
Wanneer de taken binnen een bedrijf verdeeld worden.

**Absoluut kostenvoordeel:**  
Als één producent een product goedkoper kan produceren dan andere producenten.

## 1.4 Arbeidsdeling en specialisatie

Bedrijfshuishoudens bereiken een absoluut kostenvoordeel door het verhogen van de **arbeidsproductiviteit**.

**Arbeidsproductiviteit:**  
De omvang van de productie per arbeider per tijdseenheid.

Dit kun je berekenen met de volgende formule:

### Formule

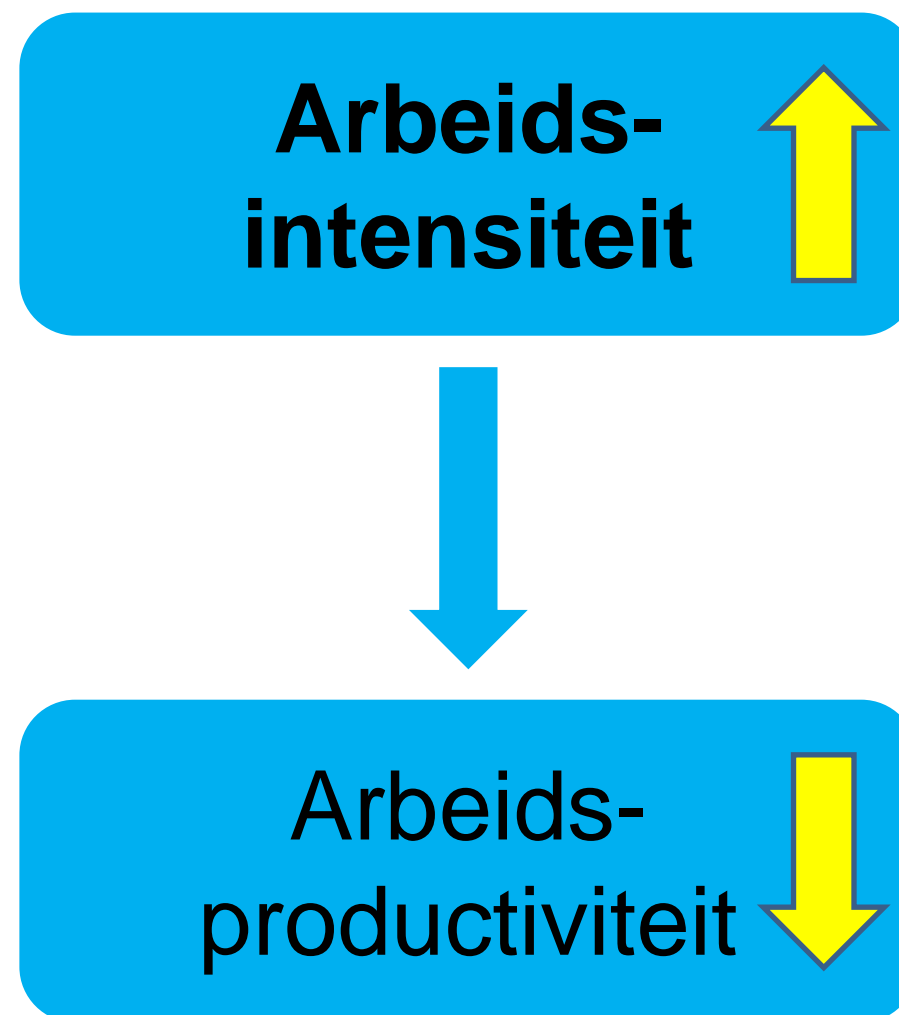
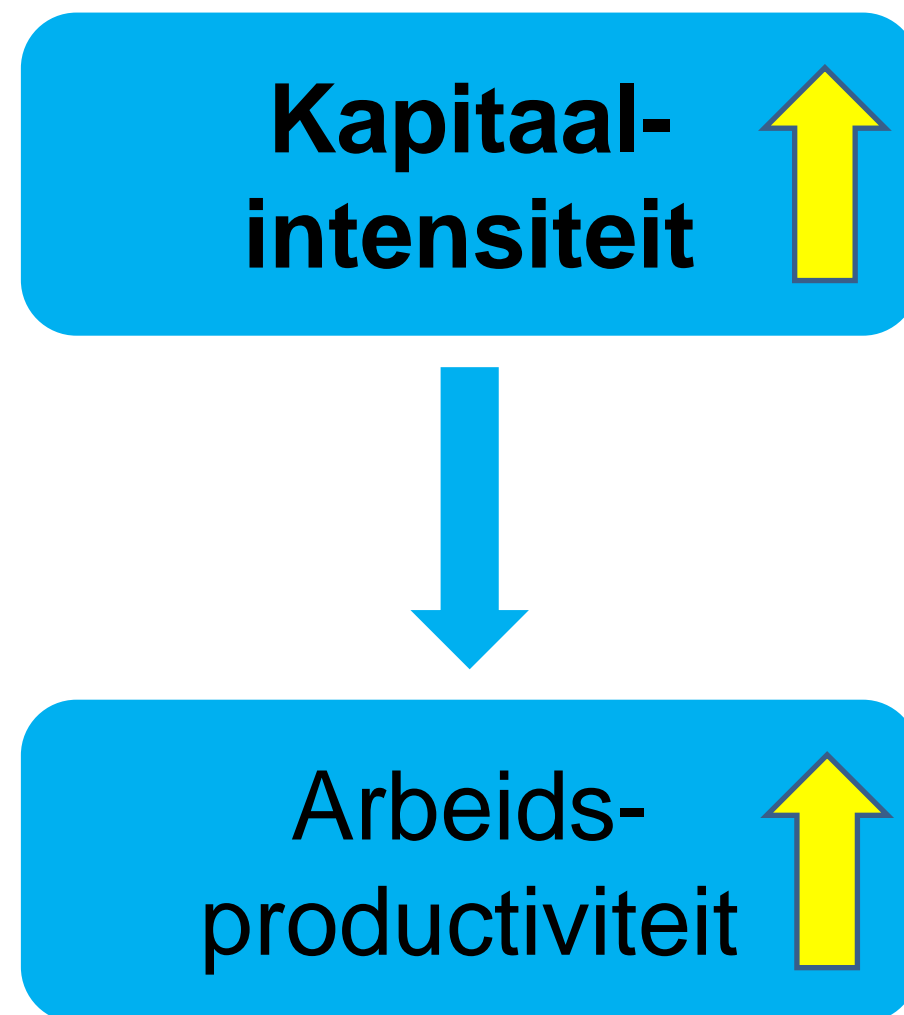
#### Arbeidsproductiviteit

$$\text{Arbeidsproductiviteit} = \frac{\text{totale productieomvang in een bepaalde periode}}{\text{aantal werknemers in dezelfde periode}}$$

De omvang van de productie druk je uit in geld of in eenheden productievolume.

## 1.4 Arbeidsdeling en specialisatie

Door de juiste allocatie van productiefactoren (zoals kapitaal en arbeid) kun je de arbeidsproductiviteit verhogen.



### **Kapitaalintensieve productie:**

Bij het productieproces wordt relatief veel kapitaal en weinig arbeid gebruikt.

### **Arbeidsintensieve productie:**

Bij het productieproces wordt relatief veel arbeid en weinig kapitaal gebruikt.