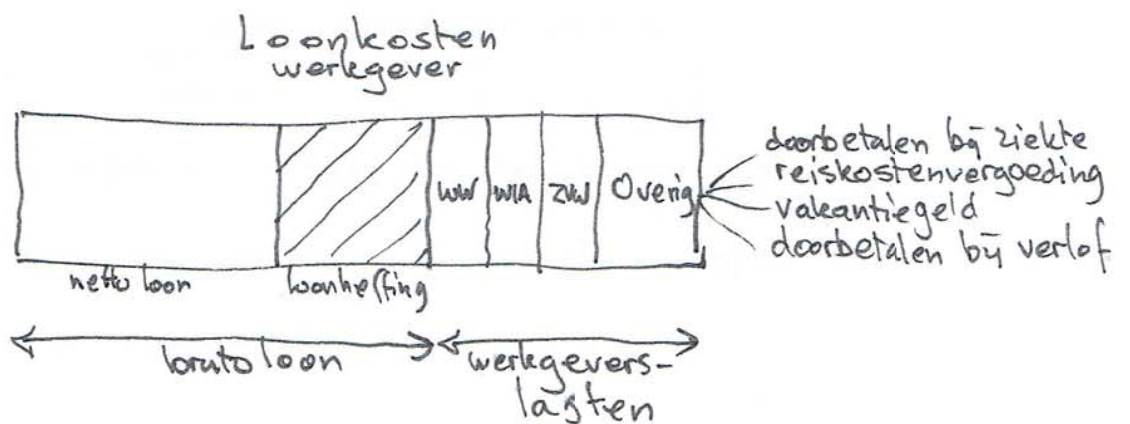




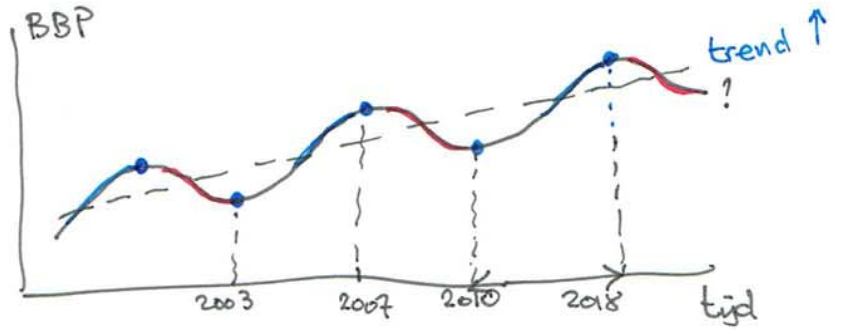
### Begroting

$$\frac{\text{Geplande uitgaven} - \text{Geplande ontvangsten}}{\text{Begrotings tekort}} \times -1 = \frac{\text{Geplande ontvangsten} - \text{Geplande uitgaven}}{\text{Begrotings saldo}}$$



# Les 2 6.1 Groei of krimp?

Conjunctuur golf



Toename BBP  
Afname BBP

BBP = Bruto Binnenlands Product  
(optelsom van alles wat we geproduceerd hebben in een periode en dat is gelijk aan alles wat gezinnen en bedrijven verdienen)

recessie  
depressie  
laagconj.

overspanning  
hoogconjunctuur

prizen ↓ werkloosheid ↑ overheid ontvangt minder / moet meer uitgeven / LONEN ↓  
prizen ↑ (inflatie) werkloosheid ↓ / meer / minder / LONEN ↑

Omdat de overheid tijdens een recessie minder ontvangt en meer moet uitgeven stijgt het begrotingstekort en neemt de staatsschuld toe. Tijdens de overspanning is dit het andersom!

Nadeel van hoge staatsschuld: toekomstig belastinggeld gaat naar aflossing + rente dus dat geld kan niet aan onderwijs, zorg en wegen besteed worden

Toegevoegde waarde (TW)  
Productie = Inkomen

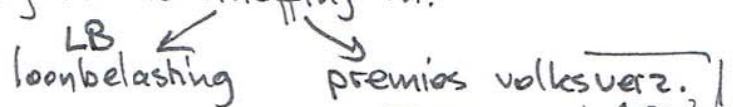


Dit schema kun je voor elk product maken

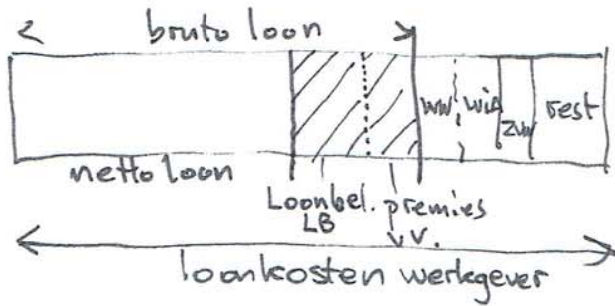
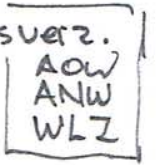
dus optelsom alle TW = optelsom alle inkomsten

# Les 3 6.2 Hoe zwaar word je belast?

Bij alle werknemers houdt de werkgever loonheffing in.



De werkgever neemt zelf de premies werknemersverz. voor zijn rekening



De loonbelasting is een voortreffing op de inkomstenbelasting.

De inkomstenbelasting is verdeeld in 3 boxen

6.2 Box I = werk en inkomen

niet in H6 6.3 Box II = inkomsten uit A.B. (Aanmerkelijk belang  $\geq 5\%$  aandelen)

6.3 Box III = " uit vermogen (sparen & beleggen)

grootaandeelhouders

kleine aandeelhouders

Box I in stapjes.

STAP 1 Bereken het belastbare <sup>B.I.</sup> inkomen



STAP 2 Verdeel dit B.I. in schijfjes en bereken per schijfje wat je zou moeten betalen



STAP 3 Bereken alle belastingkortingen waar je recht op hebt: de HEFFINGSKORTINGEN en trek die af van uitkomst stap 2

-/- HEFFINGSKORTINGEN

De uitkomst wordt de aanslag IB genoemd

Aanslag IB + PVW

Maar wat al betaald is mag er van af bv de betaalde LB via je werkgever(s)

/// betaalde LB + PVW

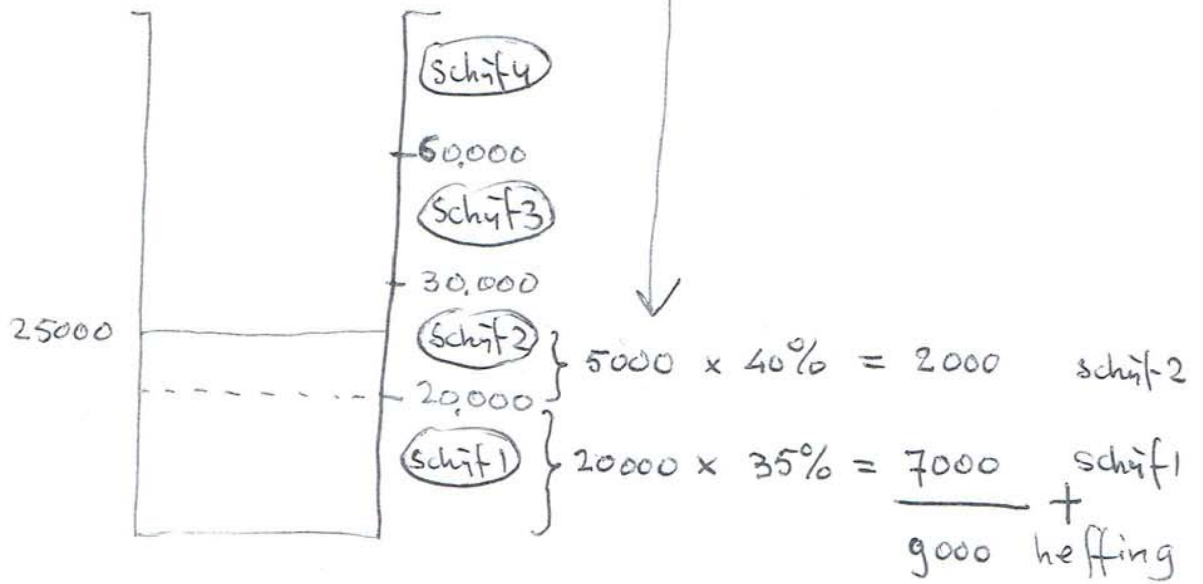
Wat overblijft moet je nog betalen en misschien krijg je wel terug

+ betalen  
- terug



Les 3  
(vervolg)

Je verdiende een B.I. van € 25.000 en 19.000 netto  
dus 6.000 betaald



algemene heffingskating AHK =	2000
arbeidskorting =	<u>2000</u>
Samen	<u>4000</u> heffingsk.
Belasting <u>aanslag</u> =	5000 aanslag
Al betaald via werkgever	<u>6000</u> -
Je krijgt dan terug	-1000

# Les 4 6.3 Belasting over je spaargeld?

① 
$$\text{Vermogen} = \text{waarde bezit} - \text{waarde schuld} \quad (\text{op 1 januari})$$

② 
$$\frac{\text{Heffingsvrij}}{\text{—}} \text{Belastbaar vermogen} \times \text{fictief rendement} = \text{inkomen uit sparen en beleggen} \quad \textcircled{3}$$

$\times 30\% \text{ (tarief box 3)}$

---

Belasting box 3 ④

## Voorbeeld

Je hebt in een loterij €60.000 gewonnen en zet dit op een spaarrekening. Op 1 januari is dit bedrag met de uitgekeerde rente van 0,8% gegroeid tot €60.480. Je hebt geen schulden dus je vermogen is op 1 jan. ook €60.480.

① In 2019 is het heffingsvrij vermogen vastgesteld op €30.360

② Dus je belastbaar vermogen = €60.480 - €30.360 = €30.120

Dit verdeelt de fiscus in 2 delen:  $\frac{1}{3}$  deel = €10.040  
 en  $\frac{2}{3}$  deel = €20.080

Over €10.040 is het rendement ~~0,8%~~ 5,6% = €562  
 " €20.080 is " " 0,13% = €26

③ Dus je inkomen uit sparen en beleggen = €588

④ Hierover betaal je een belastingtarief van  $\frac{30\%}{\text{—}} \times$   
 €176

De gegevens over het stelsel staat er altijd bij dus die hoef je niet uit het hoofd te kennen. Wel de manier van rekenen:

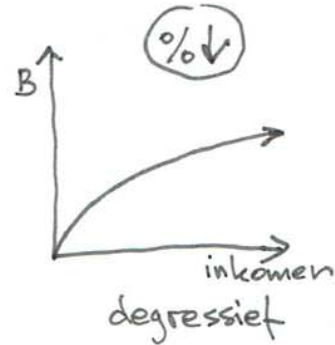
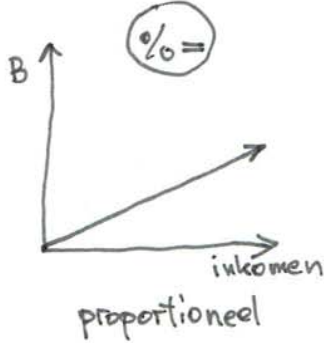
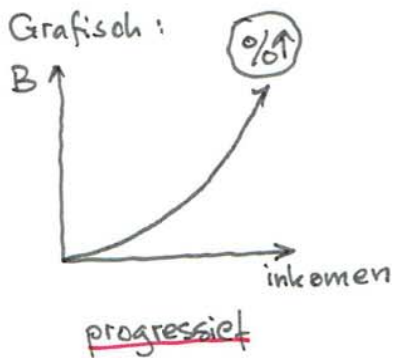
1. Vermogen bepalen
2. Belastbaar vermogen uitrekenen
3. Inkomen box 3 berekenen
4. Belasting uitrekenen

## Les 5 6.4 Is het eerlijk verdeeld?

**Draagkrachtbeginsel**: de sterkste schouders dragen de zwaarste lasten  
hoe: ① Progressief belastingstelsel  
② Heffingskortingen voor speciale groepen

- ① Als je bij hoger inkomen  $\frac{\text{in}\%}{\text{in}\%}$  meer belasting betaalt: progressief stelsel  
" " " " "  $\frac{\text{in}\%}{\text{in}\%}$  evenveel " " : proportioneel "  
" " " " "  $\frac{\text{in}\%}{\text{in}\%}$  minder " " : degressief "

Grafisch:



- ② Sommige speciale groepen in de samenleving mogen minder belasting betalen omdat zij veel geld kwijt zijn aan noodzakelijke goederen. Daarom heeft men heffingskortingen ingesteld.

- De algemene heffingskorting: iedereen moet geld overhouden voor de eerste levensbehoeften
- De ouderenkorting: ouderen betalen vaak meer aan zorg
- De combinatiekorting: ouders hebben extra uitgaven aan levensonderhoud van kinderen
- De jonggehandicaptenkorting: eveneens voor alle extra uitgaven

**Solidariteitsbeginsel**: zwakkere groepen in de samenleving met z'n allen stemen

Vb werkelozen met WW-uitkering  
arbeidsongeschikten met WIA-uitkering  
zieke werknemers doorbetalen (bij ziekte tot 2 jaar)  
ouderen met AOW-uitkering  
weduwen en wezen met ANW-uitkering

verder krijgen sommige groepen inkomenssteun met toeslagen:

- zorgtoeslag via de ZVW
- huurtoeslag
- kinderbijslag via de AKW

ten slotte is er nog een vangnet met de Wet Werk en Bijstand (WUB)

Door deze beide principes < draagkrachtbeginsel / solidariteitsbeginsel worden inkomens genivelleerd

dwz: de inkomens verschillen in verhouding minder

(Bij de nivellering verschillen inkomens in verh. meer)

LET OP DE LORENZCURVE BIJ OPGAVE 39 !!!