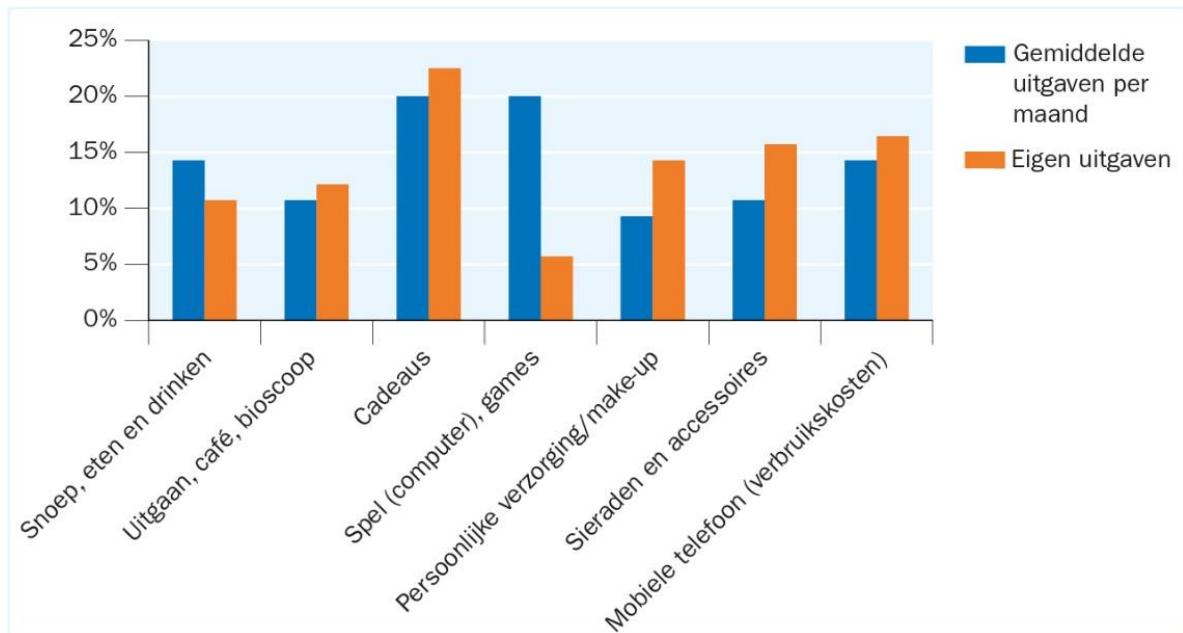


**Hoofdstuk 1: Geld moet rollen****1.1 Waar heb jij behoefte aan?**

- 1** a grieprik, ontbijt, warm huis.  
b *Eigen antwoord, bijvoorbeeld:*  
Een vakantie, als je deze beschouwt als een noodzakelijke, ontspannende onderbreking van het jaar.
- 2** a Een normale behoefte. Je kunt zonder, maar gemakkelijk is het niet.  
b Een auto is een normale behoefte, maar een cabriolet is een luxe invulling van de behoefte.
- 3** *Eigen antwoord.*
- 4** a  $5 \rightarrow 1 \rightarrow 3 \rightarrow 4 \rightarrow 2$   
b Je moet om te kunnen leven je basisbehoeften vervullen. Deze basisbehoeften hebben te maken met voeding, kleding, onderdak, gezondheidszorg en onderwijs. Het rijbewijs valt hier niet onder.
- 5** Afbeelding 1: niet schaars, omdat er voor zonlicht geen middelen ingezet worden.  
Afbeelding 2: schaars, omdat er middelen nodig zijn om de flesjes te maken.
- 6** a *Eigen antwoord, bijvoorbeeld:*  
Benzine, plastic, medicijnen.  
b Aardolie is schaars, omdat er middelen ingezet moeten worden om de aardolie uit de grond te halen.
- 7** a De voorraden zijn niet schaars. Deze zijn vrij verkrijgbaar  
b Voor het omzetten van de zonne- en windenergie in bruikbare energie moeten machines ingezet worden.
- 8** a *Eigen antwoord, bijvoorbeeld:*  
een auto, stoelen, laptop  
b Als het inkomen stijgt, geven consumenten in verhouding een kleiner deel van hun inkomen uit aan basisbehoeften. Zij houden dan meer geld over voor hun normale en luxe behoeften, zoals een auto, nieuwe stoelen en een laptop.
- 9** a De consumptie van duurzame goederen.  
b Het abonnement dat bij de mobiele telefoon hoort.
- 10** a *Eigen antwoord, bijvoorbeeld:*

Uitgavenposten van scholieren	Geeft hier zelf geld aan uit	Gemiddelde uitgave per maand	Eigen uitgaven
Snoep, eten en drinken	76%	€ 11	11%
Cadeaus	69%	€ 9	14%
Uitgaan, café, bioscoop	68%	€ 16	23%
Spel (computer), games	62%	€ 16	6%
Sieraden en accessoires	52%	€ 7	14%
Persoonlijke verzorging/make-up	44%	€ 9	16%
Mobiele telefoon (verbruikskosten)	38%	€11	17%

b *Eigen antwoord, bijvoorbeeld:*



**11** *Eigen antwoord, bijvoorbeeld:*  
Als fotoestel.

**12** a *Eigen antwoord.*  
b *Eigen antwoord.*

**13** a Steeds meer mensen willen niet meer afhankelijk zijn anderen om in hun basisbehoeften te voorzien. Hun prioriteit ligt steeds meer bij een gezonde invulling van hun basisbehoeften. De middelen om hierin te voorzien worden niet meer ingezet om deze door kopen te vervullen, maar zij zetten hun middelen alternatief in om zelfvoorzienend te zijn.  
b *Eigen antwoord.*  
c *Eigen antwoord.*

**1.2 Is kopen kiezen?**

- 14** a *Eigen antwoord.*  
b *Eigen antwoord.*

- 15** a Vaste lasten: gas en elektriciteit zijn regelmatig terugkerende uitgaven.  
b Nee, het zijn relatief kleine uitgaven die iedere maand gedaan moeten worden.

- 16** a Het verschil tussen de werkelijke en geadviseerde buffer is € 19.650 – € 5.000 = € 14.650.  
Maandelijks zou er 10% van € 3.600 = € 360 gereserveerd moeten worden.  
Het gezin moet dan nog € 14.650 ÷ € 360 per maand = 41 maanden sparen voordat de geadviseerde buffer is bereikt.
- b De inkomens van de gezinnen verschillen. Daarom is het verstandiger een percentage aan te houden dan een vast bedrag. Gezinnen met een hoger inkomen hebben over het algemeen duurdere spullen en zullen voor het onderhoud en vervanging meer geld moeten reserveren dan gezinnen met een lager inkomen.
- c Sommige gezinnen zullen de komende tijd meer moeten vervangen, daarvoor is een hogere buffer noodzakelijk.

- 17** a overdrachtsinkomen  
b inkomen uit bezit  
c inkomen uit arbeid

- 18** a Wanneer de ondernemer zelf meewerkt in het bedrijf.  
b Wanneer het bedrijf winst maakt.

- 19** a Overdrachtsinkomen (zakgeld en kleedgeld) en inkomen uit arbeid (oppassen).  
b

Inkomsten		pm	Uitgaven		pm
Zakgeld	€ 5 × 52 ÷ 12 =	€ 21,67	Kleding		€ 45,00
Kleedgeld		€ 50,00	Snoep, drinken	€ 4,50 × 52 ÷ 12 =	€ 19,50
Oppassen		€ 25,00	Uitgaan	€ 6 × 52 ÷ 12 =	€ 26,00
			Telefoon		€ 10,00
Totaal		€ 96,67	Totaal		€ 100,50

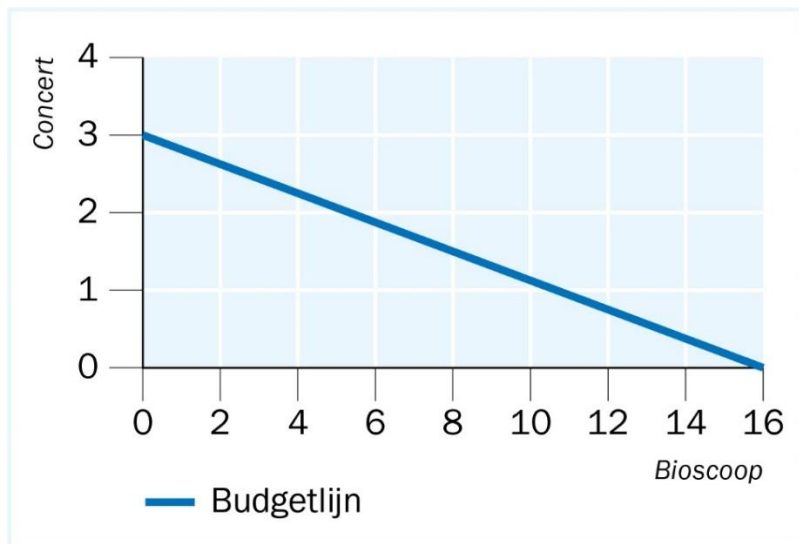
- c *Eigen antwoord, bijvoorbeeld:*

- minder uitgeven aan snoep, drinken of uitgaan.
- de inkomsten vergroten door vaker op te passen of met de ouders te overleggen om het zakgeld of kleedgeld te verhogen.

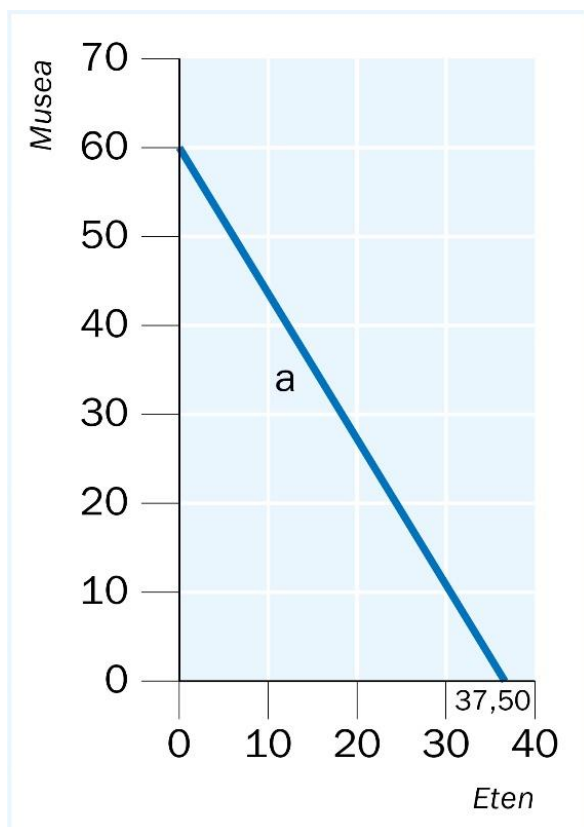
- 20** a 2 (op basis van aangepaste figuur, zie errata en gecorrigeerde druk)  
b 2 (op basis van aangepaste figuur, zie errata en gecorrigeerde druk)  
c Nee, want een uur = 4 kwartier → 4 × € 5 = € 20.  
Het inkomen is € 45. Je hebt € 25 over voor uitgaan.

- 21** a Met dit model kun je aangeven wat de verhouding is tussen de uitgaven van uitgaan en bellen.  
b De keuze is beperkt tussen twee producten.  
Je kijkt alleen naar de twee producten, andere factoren die van invloed zijn op je keuze, laat je buiten beschouwing.

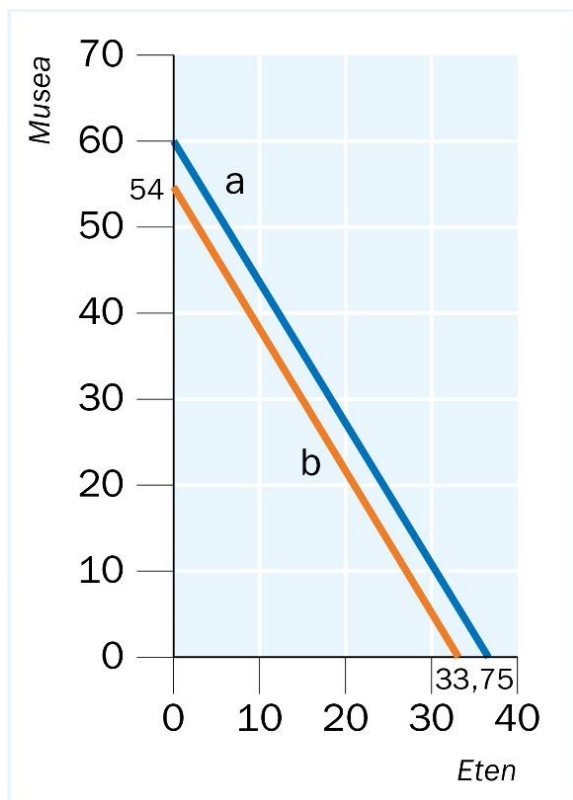
- 22** Formule  $120 = 7,5x + 40y \rightarrow$   
 bioscoopbezoek  $x = 0 \rightarrow$   
 $120 = 7,5x \times 0 + 40y \rightarrow y = 3$   
 concerten  $y = 0 \rightarrow$   
 $120 = 7,5x + 40 \times 0 \rightarrow x = 16$



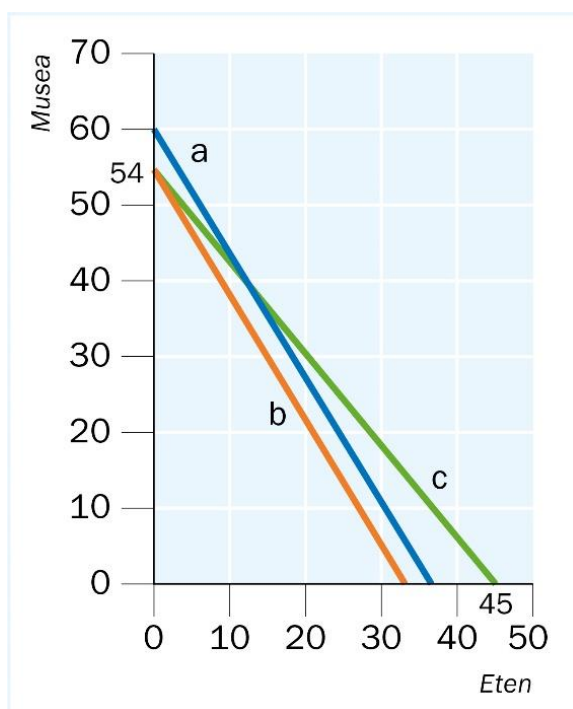
- 23 a**



b



c



**1.3 Heb je geld nodig om te ruilen?**

- 24** a Waarom is zout een beter ruilmiddel dan groenten?  
Zout kan je lang bewaren en groenten niet. Ook is het verdelen van groenten moeilijker.  
b Om dezelfde waarde mee te nemen heb je een veel grotere en zwaardere hoeveelheid zout nodig dan goud.
- 25** Bij specialisatie maakt een persoon een deel van een product en geen geheel product. Het is bijna onmogelijk om een onderdeel van een product te ruilen voor een ander product, bijvoorbeeld eten.
- 26** a Een samenleving waar niet het bezit, maar het gebruik van duurzame consumptiegoederen de vormt.  
b *Eigen antwoord, bijvoorbeeld:*  
Meerdere mensen hebben samen een vakantiehuisje en maken hier om beurten gebruik van.  
c *Eigen antwoord, bijvoorbeeld:*  
- Op deze manier kun je in meer behoeften voorzien.  
- Op deze manier spaar je het milieu.
- 27** a Rekenmiddel: je geeft de waarde van een product aan.  
b Ruilmiddel: arbeid wordt beloond met salaris.  
c Spaarmiddel: het geld ga je later gebruiken.
- 28** Rekenmiddel, je vergelijkt de waarde van verschillende producten met elkaar.
- 29** a Bij de functie ruilmiddel. Met giraal geld kunt je geld ruilen voor een goed of dienst.  
b *Eigen antwoord, bijvoorbeeld:*  
- Je hebt geen grote hoeveelheden geld in de kassa, dus minder kans op overvallen.  
- Het gaat sneller, een besparing op loonkosten.
- 30** a  $(3,23 - 2,15) \div 2,15 \times 100 = 50,2\%$   
b Contante betaling ongeveer 2 miljard betalingen.  
Pinpas ongeveer 4,3 miljard betalingen.  
Creditcard zal 0,03 miljard betalingen blijven.
- 31** Spaargeld kan niet direct in omloop worden gebracht. Je kunt niet rechtstreeks met een spaarrekening betalingen verrichten. Het moet eerst van de spaarrekening naar een lopende rekening worden overgezet.
- 32** a Dit maakt het herkennen van vals geld gemakkelijker. Als er gemakkelijk vals geld gemaakt kan worden, wordt het vertrouwen in het geld ondermijnd.  
b DNB heeft deze app ontwikkeld om de toename van het aantal valse bankbiljetten terug te dringen.
- 33** a Nee, de biljetten zijn ongeldig verklaard. Daarmee is het vertrouwen in deze bankbiljetten verdwenen.  
b Door nieuwe bankbiljetten uit te geven, weet de overheid hoeveel geld er in omloop is. En aangezien het via de banken wordt verspreid, is tevens bekend wie er geld bezitten.
- 34** a  $(\text{€ } 63 - \text{€ } 42) \div \text{€ } 42 \times 100\% = 50\%$  gestegen.  
b  $\text{€ } 63 \div \text{€ } 42 \times 100 = 150\%$ .

- 35** 2 uur en 30 minuten = 150 minuten; 2 uur en 22 minuten = 142 minuten.  
(142 minuten - 150 minuten) ÷ 150 minuten × 100 = -5,3%.  
Joey loopt de marathon 5,3% sneller dan vorig jaar.  
Ervan uitgaande dat vorig jaar het basisjaar is, was het indexcijfer toen 100 bij een tijd van 150 minuten.  
Het indexcijfers in het volgende jaar is  $142 \div 150 \times 100 = 94,7$ .
- 36** € 1.925 ÷ € 1.832 × 100 = 105,1.
- 37** a 2010 → 100  
2011 → € 1,62 ÷ 1,48 × 100 = 109.  
2012 → € 1,70 ÷ 1,48 × 100 = 115.  
2013 → € 1,86 ÷ 1,48 × 100 = 126.  
2014 → € 1,76 ÷ 1,48 × 100 = 119.  
2015 → € 1,65 ÷ 1,48 × 100 = 111.
- b 2015 → 100  
2010 → € 1,48 ÷ 1,65 × 100 = 90.  
2011 → € 1,62 ÷ 1,65 × 100 = 98.  
2012 → € 1,70 ÷ 1,65 × 100 = 103.  
2013 → € 1,86 ÷ 1,65 × 100 = 113.  
2014 → € 1,76 ÷ 1,65 × 100 = 107.

**1.4 Wat is produceren?**

- 38** a 3  
b 1  
3 2

**39** Produceren vindt plaats in bedrijven, waarbij een product steeds geschikter wordt gemaakt voor de consument en uiteindelijk door de consument wordt gekocht. In het restaurant wordt het complete product verkocht aan de consument. In het geval van thuis koken zijn de ingrediënten voor de maaltijd het eindproduct dat door de consument is gekocht.

- 40** a De toegevoegde waarde is € 1,06 – € 0,78 = € 0,28.  
b De supermarkt zorgt er voor dat de chips in kleinere verpakkingen en in verschillende merken en smaken beschikbaar is op korte afstand van de eindgebruiker.

- 41** a De scooterfabriek (€ 785 – € 115 = € 670).  
b De hoogovens ((€ 90 – € 20) ÷ € 20 × 100 = 350%).  
c Dit is niet te bepalen, omdat de kosten niet bekend zijn.  
d De groothandel en de scooterwinkel.

<b>42</b> Totale opbrengst	€ 20.360.000
Totale kosten =	
€ 11.840.000 + € 2.120.000 + € 500.000 + € 6.100.000 =	<u>€ 20.560.000</u>
Resultaat (verlies)	- € 200.000

- 43** a De toegevoegde waarde = € 55 – € 40 = € 15.  
b De overige kosten = € 15 – € 3,50 = € 11,50.

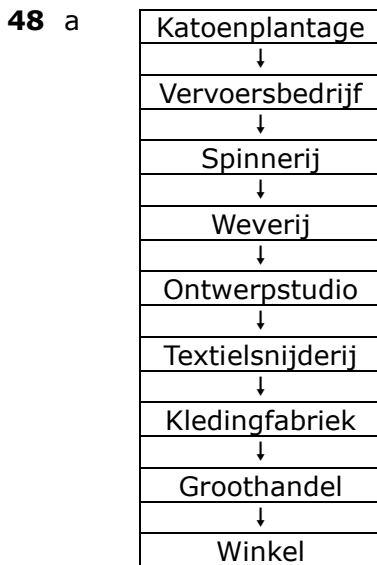
- 44** a TK = € 80 + (100 × € 0,04) + € 40 = € 124.  
b TO = 100 × € 1,80 = € 180.  
c Hij maakt winst, omdat TO groter is dan TK.

- 45** a De omzet neemt af of dreigt af te nemen.  
b De winst is afhankelijk van de omzet en de kosten. Als de omzet afneemt en de winst neemt toe, betekent het dat de kosten zijn gedaald.  
c Door de belastingen stijgt de prijs die de consument uiteindelijk betaalt. Deze belastingen moeten de ondernemers worden afgedragen aan de overheid, maken ze geen deel uit van de bedrijfskosten

- 46** a Hiermee geeft Max Havelaar aan dat ze zich inzet voor de belangen van de boeren in ontwikkelingslanden.  
b De p van People.  
c De toegevoegde waarde is het gevoel iets goeds te doen voor boeren in ontwikkelingslanden door te kiezen voor koffie van Max Havelaar.  
d *Eigen antwoord, bijvoorbeeld:*  
- Mee eens, als alle bedrijven zich aan deze regels houden, is een fairtrade product overbodig.  
- Niet mee eens, door een iets hogere prijs voor een pak koffie kan het leven van mensen in ontwikkelingslanden aanzienlijk verbeteren.

- 47** Doordat Shell weinig doet tegen de opwarming van de aarde (P van Planet), wordt dit haar door verschillende mensen en groeperingen kwalijk genomen (P van People) en wordt er uiteindelijk minder winst gemaakt (P van Profit).



**1.5 De praktijk: is Nederland een jeansland?**

b De winkel voegt de meeste waarde toe.

49 a Het verschil in productiekosten tussen het goedkoopste en het duurste land is per minuut € 0,36. Daarnaast moet je rekening houden met de tijd die de productie van één broek kost. Dan ontstaat er een aanzienlijk verschil in de productiekosten.

b De productiekosten per land zijn:

In Italië  $30 \times € 0,48 = € 14,40$ .

In Turkije  $16 \times € 0,26 = € 4,16$ .

In Tunesië  $16 \times € 0,12 = € 1,92$ .

In Nederland  $45 \times € 0,46 = € 20,70$ .

c Als je ook rekening houdt met de kwaliteitsscore zijn de productiekosten per land per broek van de 1<sup>ste</sup> kwaliteit:

In Italië  $30 \times € 0,48 = € 14,40 \div 9 \times 10 = € 16$ .

In Turkije  $16 \times € 0,26 = € 4,16 \div 6 \times 10 = € 6,93$ .

In Tunesië  $16 \times € 0,12 = € 1,92 \div 7 \times 10 = € 2,74$ .

In Nederland  $45 \times € 0,46 = € 20,70 \div 9 \times 10 = € 23$ .

d *Eigen antwoord, bijvoorbeeld:*

- In Tunesië omdat daar de productiekosten het laagst zijn.

- In Italië omdat daar de beste productie plaatsvindt.

50 a Een nieuwe mud jeans wordt van hergebruikte grondstoffen gemaakt

Een vintage mud jeans is een hergebruikte, tweedehands jeans.

b Bij deze producten worden grondstoffen hergebruikt. Er worden minder nieuwe grondstoffen gebruikt.

c Ja, omdat de grondstoffen uit oude producten worden gewonnen.

d Deze vraag is na correctie komen te vervallen.

51 *Eigen antwoord.*

## Herhalingsopgaven

### 1.1 Waar heb jij behoefte aan?

- 1 Voeding, kleding, onderwijs, onderdak en gezondheidszorg.
- 2 a *Eigen antwoord, bijvoorbeeld:*  
- Gezinnen met kinderen hebben andere vakanties dan ouderen.
- b *Eigen antwoord, bijvoorbeeld:*  
- Gezinnen met een hoger inkomen gaan vaker uit eten dan gezinnen met een lager inkomen.
- c *Eigen antwoord, bijvoorbeeld:*  
- Tegenwoordig heeft bijna iedereen een mobiele telefoon. Vijftig jaar geleden hadden de meeste gezinnen nog geen huistelefoon.
- 3 A en D.
- 4 Na correctie zijn de vragen a en b komen te vervallen.
- Eigen antwoord, bijvoorbeeld:*  
Een wasmachine is een gebruiksgoed en het waspoeder is een verbruiksgoed.
- 5 a Ja, door de zonnepanelen kun je in je eigen energiebehoefte voorzien.  
b Geld, je kunt geld inzetten om stroom te kopen, maar ook om zonnepanelen aan te schaffen.  
c De besparing aan energie is  $16 \times 250 \times 0,85 \text{ kWh} = 3.400 \text{ kWh}$ .  
 $\text{€ } 3.400 \text{ kWh} \times \text{€ } 0,12185 = \text{€ } 414,29$ .
- 6 *Eigen antwoord.*

### 1.2 Is kopen kiezen?

- 7 C
- 8 Dit is een inkomen waar geen tegenprestatie tegenover staat, en waar je op basis van afspraken recht op hebt.
- 9 a

Inkomsten		Uitgaven	
Beurs	€ 200	Huur	€ 300
Bijdrage ouders	€ 200	Uitgaan	€ 65
Bijbaantje	€ 175	Boodschappen	€ 115
<b>Totaal</b>	<b>€ 575</b>	Ziektekostenverzekering	€ 55
		Cadeautjes	€ 15
		Telefoon	€ 10
		Studiematerialen	€ 30
		<b>Totaal</b>	<b>€ 590</b>

b *Eigen antwoord, bijvoorbeeld:*

Inkomsten		Uitgaven	
Beurs	€ 100	Huur	€ 300
Bijdrage ouders	€ 200	Boodschappen	€ 115
Bijbaantje	€ 210	Ziektekostenverzekering	€ 55
		Telefoon	€ 10
		Studiematerialen	€ 30
<b>Totaal</b>	<b>€ 510</b>	<b>Totaal</b>	<b>€ 510</b>

c *Eigen antwoord, afhankelijk van de gemaakte keuze bij "b".*

**10 a** Deze budgetlijn laat de verschillende keuzemogelijkheden zien tussen een 5 bioscoopkaartjes en 15 drankjes bij een bepaald budget.

$$30 = 5x + 30y$$

30 = budget

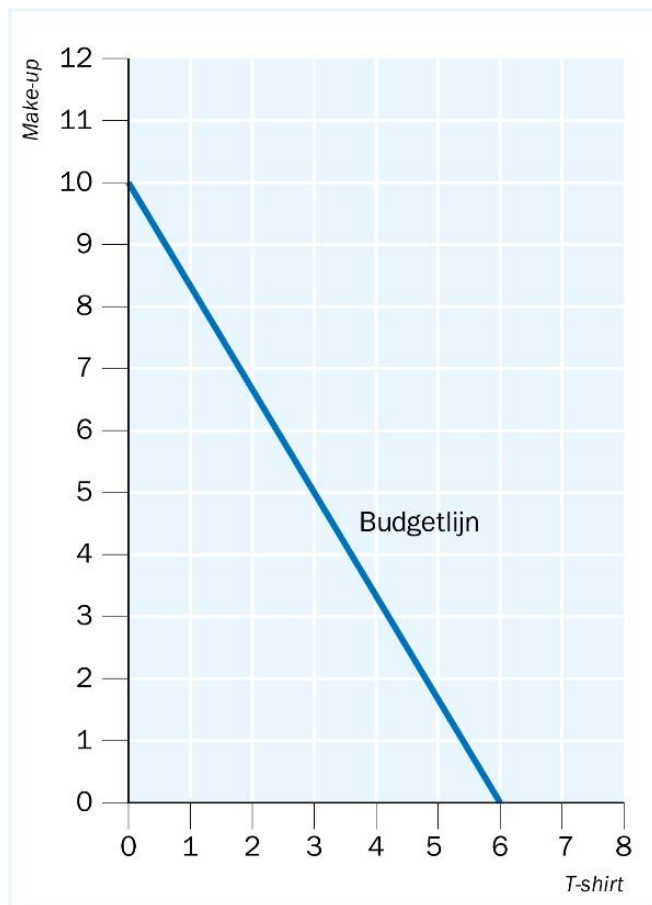
x = aantal T-shirts

y = aantal stuks make-up

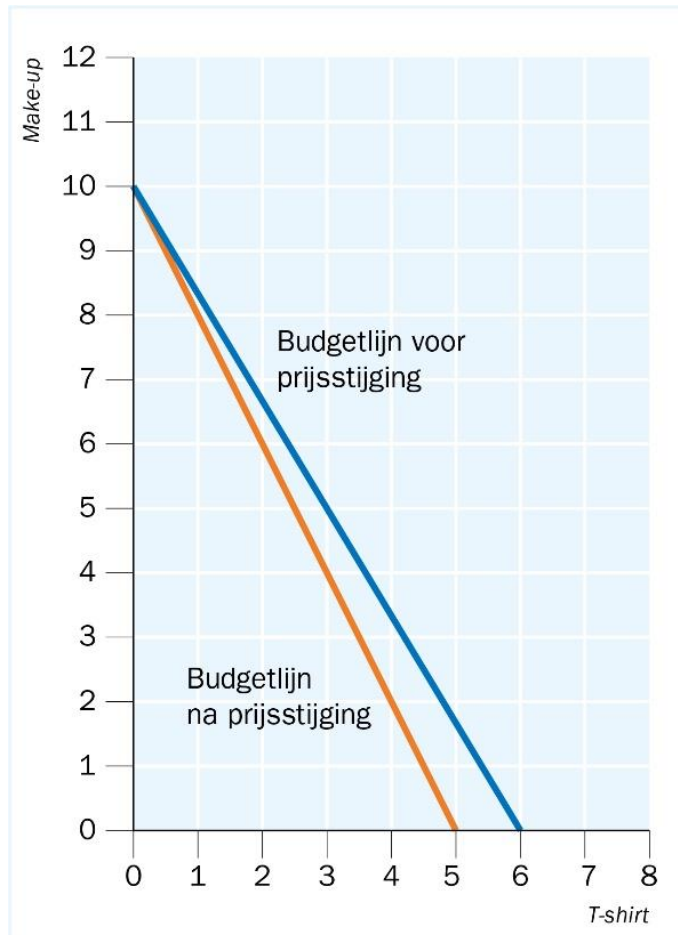
b  $M = P_x x + P_y y.$

**11 a** Als Marike haar volledige budget uitgeeft aan T-shirts kan zij  $€ 30 \div € 5 = 6$  T-shirts kopen.

Als Marike haar volledige budget uitgeeft aan make-up kan zij  $€ 30 \div € 3 = 10$  stuks make-up kopen.



- b De nieuwe prijs van een T-shirt wordt:  $\text{€ } 5 \div 100 \times 120 = \text{€ } 6,-$ .  
 Als Marike haar volledige budget uitgeeft aan T-shirts kan zij  $\text{€ } 30 \div \text{€ } 6 = 5$  T-shirts kopen.  
 De prijs van make-up wijzigt niet. Marike kan nog steeds maximaal 10 stuks make-up kopen.



- c De koopkracht van Marike daalt, omdat ze voor dezelfde € 30 nu minder kan kopen.

### 1.3 Heb je geld nodig om te ruilen?

- 12** a Hier is sprake van indirecte ruil. De ruil verloopt door middel van een ruilmiddel.  
 b Mensen kunnen diensten verrichten die voor de ontvanger van de diensten onbetaalbaar waren als deze in euro's betaald moesten worden. De ontvanger kan nu de rekening voldoen door goederen of diensten aan een ander aan te bieden.  
 c Ja, zo lang de mensen die werk of diensten verrichten het vertrouwen hebben dat de verdiende Noppes ingewisseld kunnen worden ingewisseld voor andere goederen of diensten.
- 13** a ruilmiddel  
 b rekenmiddel  
 c rekenmiddel  
 d spaarmiddel
- 14** Mensen brachten hun chartaal geld naar de bank en kregen daarvoor in de plaats een bewijs dat ze dit hadden gestort. Met dit bewijs (giraal geld) konden ze hun goederen betalen.

- 15** a giraal geld  
b chartaal geld  
c chartaal geld  
d giraal geld
- 16** De waarde van het materiaal waar het geld van gemaakt is, is minder waard dan de afgedrukte geldwaarde. Maar omdat iedereen zich aan deze afgesproken waarde houdt, noemen we het geld fiduciair.
- 17** a Het loon in de verschillende jaren is:  
2014 € 3,50; 2015 € 3,85 en in 2016 € 4,85  
2014 = 100  
2015 = € 3,85 ÷ € 3,50 × 100 = 110  
2016 = € 4,85 ÷ € 3,50 × 100 = 138,6

#### 1.4 Wat is produceren?

- 18** Een bakker voegt er waarde aan toe, waardoor het geschikter wordt voor de eindgebruiker. Als je zelf een taart bakt ben je de eindgebruiker van de ingrediënten van de taart.
- 19** De gezinshuishoudens ruilen hun arbeid voor de diensten en goederen die door de producenten gemaakt zijn en verleend worden.
- 20** a *Eigen antwoord, bijvoorbeeld:*  
- tijdsbesparing.  
- gemakkelijker prijzen vergelijken.  
b *Eigen antwoord, bijvoorbeeld:*  
- er beter uitzien.  
c *Eigen antwoord, bijvoorbeeld:*  
- de promotie van een artikel of dienst.  
d *Eigen antwoord, bijvoorbeeld:*  
- goedkopere watervoorziening.
- 21** a De toegevoegde waarde is € 2,50.  
b Je moet van de toegevoegde waarde nog de kosten afhalen om aan de winst te komen.
- 22** De sportwinkel moet de kosten die zij maakt terugverdienen, dit is het geval als de winst € 0,- is. Daarnaast heeft de eigenaar van de winkel geld nodig om van te leven. Dit doet hij van de winst.
- 23** a Omzet  $300 \times € 16,48 = € 4.944$   
b inkoopwaarde  $300 \times € 12,40 = € 3.720$  –  
brutowinst € 1.224  
bedrijfskosten € 500 + € 450 = € 950 –  
nettoresultaat (winst) € 274
- 24** Steeds meer bedrijven streven niet alleen naar winst (profit), maar houden ook rekening met mens en milieu (people). Bij het gebruik van schaarse middelen wordt dus niet alleen gekeken naar winst, maar ook op welke manier die schaarse middelen zo ingezet kunnen worden dat dit ook goed is voor mens en milieu (planet).

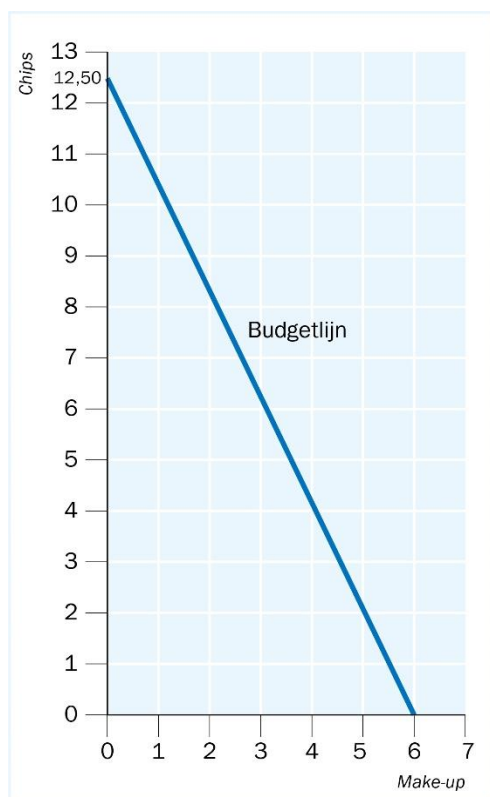
**Plusopdrachten****1.1 Waar heb jij behoefte aan?**

- 1** Blijkbaar is het bezit van een mobieltje in India belangrijker dan een toilet. Daarmee wordt een mobieltje in India steeds meer een basisbehoefte dan een overige behoefte.
- 2**
- a Aardbeien uit de kas. Hiervoor moeten de meeste middelen worden opgeofferd.
  - b Een kaartje in de Arena, omdat hiervoor de meeste middelen opgeofferd worden.
  - c Zout. Om bruikbaar zout te verkrijgen moeten er meer inspanningen verricht worden dan om zand te verkrijgen.
- 3** Niet alle zoet water is drinkbaar. Drinkwater is schaars omdat er middelen ingezet moeten worden om van zoet water drinkbaar water te maken. Als deze middelen er niet voldoende aanwezig zijn, kan het gebeuren dat er een tekort aan drinkwater ontstaat.
- 4**
- a *Eigen antwoord, bijvoorbeeld:*
    - een nieuwe auto met cruise-control.
    - schoenen inclusief schoenveters
  - b *Eigen antwoord, afhankelijk van de antwoorden bij 4a, bijvoorbeeld*  
Als je veterschoenen koopt zitten de veters daar altijd al in. Als je cruise-control in een bestaande auto laat inbouwen, is dit erg duur
- 5**
- a *Eigen antwoord, bijvoorbeeld:*  
auto's en telefoons
  - b *Eigen antwoord, bijvoorbeeld:*  
boerderijen en gezelschapsspelletjes
  - c Schaarste wordt hier in de economische zin van het woord gebruikt. Al deze zaken zijn aanwezig, maar er moeten inspanningen worden verricht om ze te verkrijgen.

**1.2 Is kiezen kopen?**

- 6**
- a *Eigen antwoord, bijvoorbeeld:*  
telefoonkosten
  - b *Eigen antwoord, bijvoorbeeld:*  
contributie sportvereniging en abonnementen
  - c Zo leren jongeren nu al dat zij niet al hun geld vrij kunnen besteden, maar dat een deel van het geld al apart gehouden moeten voor financiële verplichtingen.
- 7** *Eigen antwoord.*
- 8**
- a  $€ 225 + € 750 + € 135 + € 15 + € 200 + € 70 + € 110 + € 16 = € 1.521.$
  - b Het gezin komt per maand € 45 te kort.  
Het totale inkomen per maand is  $€ 1.521 - € 45 = € 1.476.$  Dit is inclusief:
    - het overdrachtsinkomen  $€ 225 \div 3 = € 75$  per maand;
    - de inkomsten uit rente  $€ 75 \div 12 = € 6,25$  per maand.Het maandsalaris is  $€ 1.476 - (€ 75 + € 6,25) = € 1.394,75.$   
Het jaarloon is  $€ 1.394,75 \times 12 = € 16.737.$
  - c Het gezin kan op korte termijn niet bezuinigen op de vaste lasten.  
Mogelijk kunnen ze wel bezuinigen op goedkopere boodschappen of op kleding en vakantie. Of ze kunnen proberen het inkomen te verhogen door meer te werken.

- 9 a Als Katinka haar volledige budget uitgeeft aan chips kan zij  $\text{€ } 15 \div \text{€ } 1,20 = 12,5$  zak chips kopen.  
Als Marike haar volledige budget uitgeeft aan mascara kan zij  $\text{€ } 15 \div \text{€ } 2,50 = 6$  stuks mascara kopen.



- b De budgetlijn wordt steiler omdat Katinka dan meer chips kan kopen.

### 1.3 Heb je geld nodig om te ruilen?

- 10 Ja, je ruilt geld voor de dienst om goederen te huren.
- 11 *Eigen antwoord, bijvoorbeeld:*
- Rekenmiddel: je geeft aan wat je voor het spaargeld kunt kopen.
  - Ruilmiddel: je haalt het geld van de spaarrekening en koopt een fiets.
- 12 Ja, de waarde van het geld is gegarandeerd.
- 13 a Na 1987 neemt het aantal girale betalingen sterk toe.  
b In 1930 was er een grote crisis. Mensen raakten werkloos en hadden minder geld te besteden. Daarbij was er sprake van een sterke inflatie en verdween het vertrouwen in geld gedeeltelijk.  
c *Eigen antwoord.*
- 14 *Let op: in het boek staat 930.000.000.000. Dit moet 930.000.000.000.000 zijn.*
- a  $930.000.000.000.000 \div 450.000.000.000.000 \times 100 =$   
 $930 \div 450 \times 100 = 206,7$
- b Dit indexcijfer betekent dat geldhoeveelheid meer dan verdubbeld is.

#### 1.4 Wat is produceren?

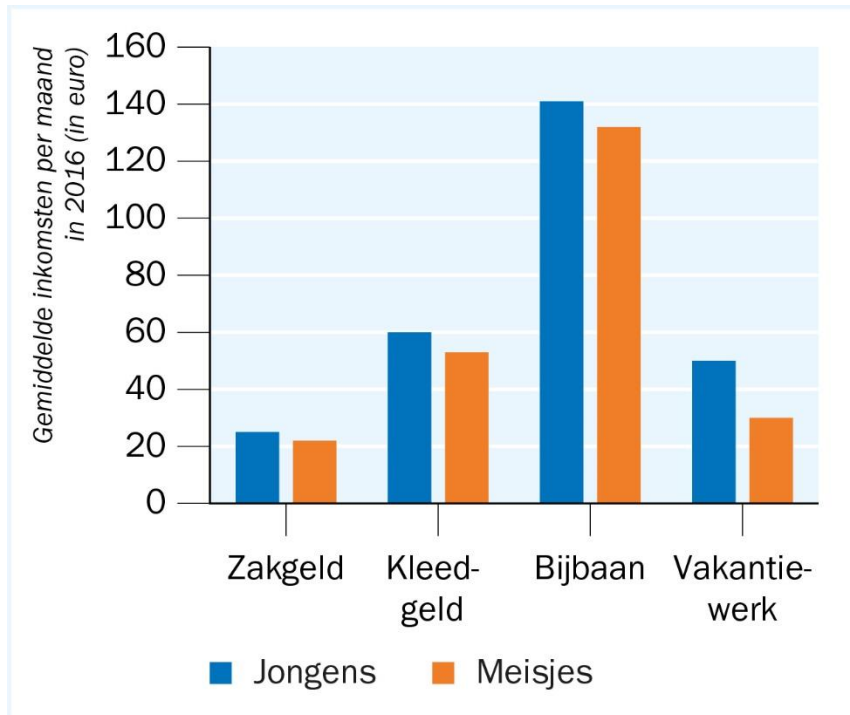
- 15** a  $€ 450.000 - (€ 200.000 + € 50.000) = € 200.000.$   
b  $€ 450.000 \div 2.500 = € 180$  per stoel.  
c Ja,  $€ 200.000 - (€ 100.000 + € 25.000) = € 75.000$  winst.
- 16** a niet juist  
b juist  
c juist  
d onjuist
- 17** a Door dit recept wordt duidelijk gemaakt dat het om een product gaat waar de cacao-boeren een redelijke prijs krijgen voor de door hen geleverde grondstoffen.  
b De toegevoegde waarde van het genot van het product of dat je de cacao-boeren steunt.  
c *Eigen antwoord.*  
d Hiermee wordt duidelijk gemaakt dat de inkomsten in de chocoladewereld nog altijd ongelijk verdeeld zijn.



**Extra rekenen**

- 1 a persoonlijke verzorging  
 b € 42.  
 c Jongens: € 42 + € 8 + € 12 = € 62,-  
 Meisjes: € 39 + € 10 + € 6 = € 55,-  
 De jongens geven dus meer uit dan de meisjes.

2 a



b Je kunt nu sneller zien hoe jongens en meisjes aan hun geld komen en in welke hoeveelheden.

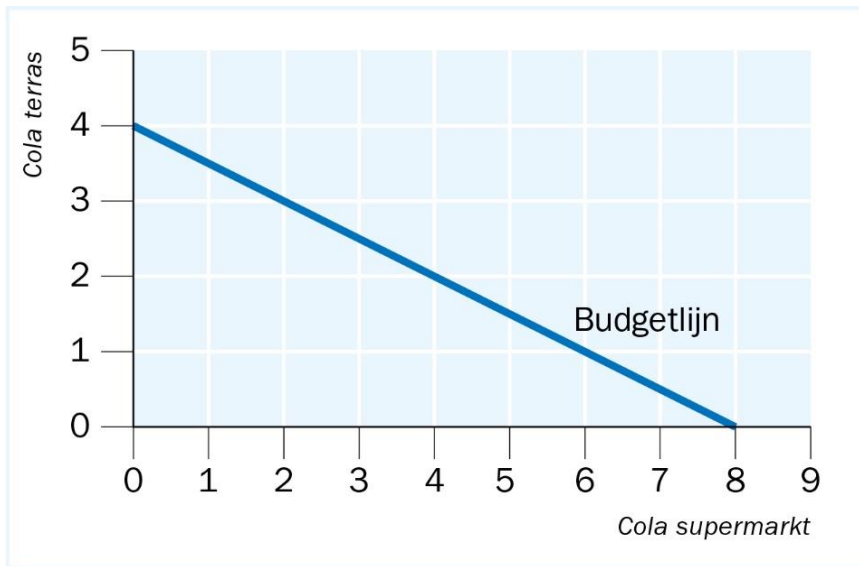
- 3 a  $€ 2,50 \times 52 \div 12 = € 10,83$   
 b  $€ 45 \times 52 \div 12 = € 195$ .  
 c  $€ 250 \times 12 \div 52 = € 57,69$ .  
 d  $€ 1.436 \times 12 \div 52 = € 331,38$ .

- 4 a  $5 \times € 2,25 = € 11,25$ .  
 b  $€ 11,25 \times 52 \div 12 = € 48,75$ .  
 Bij het andere baantje verdien je meer.

5

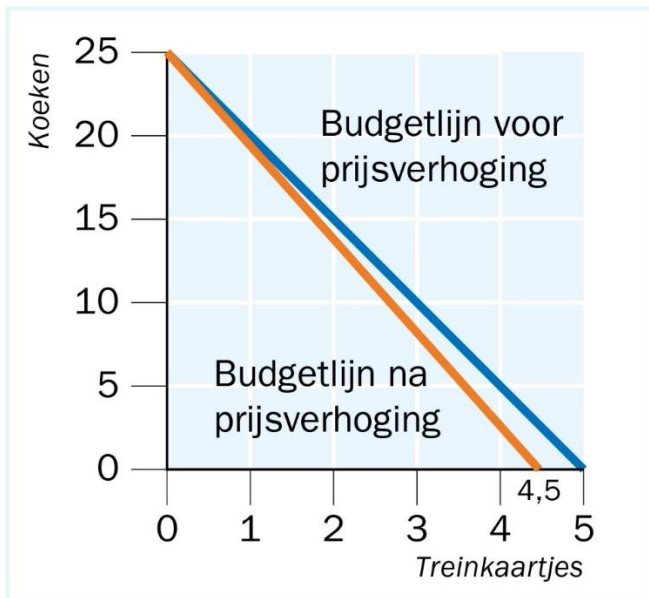
Inkomsten		Uitgaven	
Kleedgeld	€ 45,00	Telefoon	€ 10,00
Zakgeld ( $€ 3 \times 52 \div 12 =$ )	€ 13,00	Lunch	€ 18,00
Oppasgeld ( $€ 8 \times 52 \div 12 =$ )	€ 34,67	Uitgaan	€ 12,00
		Kleding en pers. verzorging	€ 36,00
Totaal	€ 92,67	Totaal	€ 76,00

- 6 a € 10  
b



- c Je kunt maximaal 4 glazen cola drinken.  
d  $10 = 2,5 \times 2 + 1,25y \rightarrow$   
 $5 = 1,25y \rightarrow y = 4.$

- 7 a 10 koeken.  
b € 25.  
c  $M = 1y + 5x.$   
d  $M = 1y + 5,5x.$   
e



- 8  $(€ 1.950 - € 1.800) \div € 1.800 \times 100 = 8,3\%.$   
9  $(€ 2,10 - € 2,38) \div € 2,38 \times 100 = -11,8\% \rightarrow 11,8\%$  gedaald.  
10  $1,014 \times € 22,10 = € 22,41$

- 11** a  $(€ 58.500 - € 56.100) \div € 56.100 \times 100 = 4,3\%$  gestegen  
b  $(€ 322.218 - € 239.530) \div 239.530 \times 100 = 34,5\%$  gestegen.  
c De koopkracht van de huizenkoper is gedaald. Zijn inkomen is minder gestegen dan de huizenprijzen.
- 12** a 2013 = 100  
2014 =  $€ 280.000 \div 370.000 \times 100 = 75,7$ .  
2015 =  $€ 320.000 \div 370.000 \times 100 = 86,5$ .  
2016 =  $€ 340.000 \div 370.000 \times 100 = 91,9$ .  
b 2014 = 100  
2013 =  $€ 370.000 \div 280.000 \times 100 = 132,1$ .  
2015 =  $€ 320.000 \div 280.000 \times 100 = 114,3$ .  
2016 =  $€ 340.000 \div 280.000 \times 100 = 121,4$ .  
c 2014. Vanuit dit jaar is de procentuele groei (en eventuele) daling duidelijker zichtbaar dan vanuit 2013
- 13** a  $€ 1.501,80 \div € 1.407,60 \times 100 = 106,7$ .  
b  $106,7 - 100 = 6,7\%$ .  
Of:  
 $(€ 1.501,80 - € 1.407,60) \div € 1.407,60 \times 100\% = 6,7\%$ .
- 14** a 2012 = 100  
2013 =  $4,54 \div 4,40 \times 100 = 103$ .  
2014 =  $4,49 \div 4,40 \times 100 = 102$ .  
2015 =  $4,60 \div 4,40 \times 100 = 105$ .  
2016 =  $4,75 \div 4,40 \times 100 = 108$ .  
b 2016 = 100  
2012 =  $4,40 \div 4,75 \times 100 = 93$   
2013 =  $4,54 \div 4,75 \times 100 = 96$ .  
2014 =  $4,49 \div 4,75 \times 100 = 95$ .  
2015 =  $4,60 \div 4,75 \times 100 = 97$ .
- 15**  $€ 1,259 \div 117 \times 100 = € 1,076$ .